



Ajuntament de Ripollet

+ciutat!

Ajuntament de Ripollet

Carrer de Balmes, 2

08291 Ripollet

Barcelona

Tel. 935 04 60 00

ripollet.cat

PLA D'EMERGÈNCIA MUNICIPAL EN SITUACIÓ DE SEQUERA

RIPOLLET

Març de 2023



ÍNDEX

1. MARC NORMATIU, DESCRIPCIÓ DEL MUNICIPI I ASPECTES PREVIS	4
JUSTIFICACIÓ DEL REQUERIMENT DE REDACCIÓ DEL PLA D'EMERGÈNCIA EN SITUACIÓ DE SEQUERA	4
1.1. MARC LEGISLATIU	4
1.2. OBJECTIU	8
1.3. DESCRIPCIÓ DEL MUNICIPI	8
1.3.1. Documents de planejament, ordenances i iniciatives.....	9
1.4. VINCULACIÓ DEL MUNICIPI AMB EL PES	12
2. QUANTIFICACIÓ DE RECURSOS DISPONIBLES	18
2.1. DESCRIPCIÓ GENERAL DE LA XARXA D'ABASTAMENT DEL MUNICIPI	18
2.2. DESCRIPCIÓ DE LES FONTS D'ABASTAMENT	23
2.2.1. FONTS PRÒPIES	23
2.2.2. COMPRES A TERCERS	23
3. QUANTIFICACIÓ DE LA DEMANDA	23
3.1. ESTRUCTURA DE LA DEMANDA PER USOS SECTORIALS	23
3.2. ESTRUCTURA DE LA DEMANDA MENSUAL ÚLTIMS 3 ANYS	24
4. ESTABLIMENT DE LES DOTACIONS I VOLUMS A LLIURAR	27
4.1. DETERMINACIÓ DE LA POBLACIÓ DE CÀLCUL	27
4.2. CÀLCUL DE LES DOTACIONS EN SITUACIÓ DE NORMALITAT	27
4.3. DEFINICIÓ I CÀLCUL DE LES DOTACIONS I VOLUMS D'AIGUA A LLIURAR A CADA ESCENARI DE SEQUERA.	28
5. DESCRIPCIÓ I AVALUACIÓ DE L'IMPACTE DE LES MESURES A APLICAR.	28
5.1. MESURES AJUNTAMENT	30
5.1.1. MESURES EN SITUACIÓ DE NORMALITAT I PREALERTA	30
5.1.2. MESURES EN SITUACIÓ D'ALERTA	32
5.1.3. MESURES EN SITUACIÓ D'EXCEPCIONALITAT	32
5.1.4. MESURES EN SITUACIÓ D'EMERGÈNCIA	33
5.2. MESURES GESTOR	40
5.2.1. MESURES EN SITUACIÓ DE NORMALITAT I PREALERTA	40
5.2.2. MESURES EN SITUACIÓ D'ALERTA	40
5.2.3. MESURES EN SITUACIÓ D'EXCEPCIONALITAT	40



Ajuntament de Ripollet

+ciutat!

Ajuntament de Ripollet
Carrer de Balmes, 2
08291 Ripollet
Barcelona
Tel. 935 04 60 00
ripollet.cat

5.2.4.	MESURES EN SITUACIÓ D'EMERGÈNCIA	40
5.2.5.	AVALUACIÓ DEL RESULTAT AMB APLICACIÓ DE MESURES	45
6.	RÈGIM SANCIONADOR	48
7.	APLICACIÓ I REVISIÓ DEL PE	48
	ANNEX 1 - BAN TIPUS	49
	ANNEX 2 – DIRECTORI DE CONTACTES	50
	ANNEX 3 - ESTRATÈGIA DE COMUNICACIÓ DAVANT SITUACIONS DE SEQUERA	51

1. MARC NORMATIU, DESCRIPCIÓ DEL MUNICIPI I ASPECTES PREVIS

JUSTIFICACIÓ DEL REQUERIMENT DE REDACCIÓ DEL PLA D'EMERGÈNCIA EN SITUACIÓ DE SEQUERA



La legislació europea, estatal i catalana defineixen marcs legislatius orientats a la protecció de les aigües i per contribuir a pal·liar els efectes de la sequera de manera que, al seu torn, ajudi a garantir un subministrament suficient d'aigua en bon estat.

D'aquest marc, al territori de les Conques Internes de Catalunya se'n deriva el "Pla especial d'actuació en situacions d'alerta i eventual sequera" (d'ara en endavant, PES) el qual va ser aprovat per la Generalitat de Catalunya per Acord GOV/1/2020, de 8 de gener.

Tal com figura al PES, i d'acord a l'article 27.3 de la Llei 10/2001, de 5 de juliol, del Pla Hidrològic Nacional (LPHN), els municipis amb una població empadronada igual o superior a 20.000 habitants han d'elaborar un Pla d'emergència en situacions de sequera (d'ara en endavant, PE o Pla d'Emergència) i presentar-lo a l'Agència Catalana de l'Aigua (d'ara en endavant ACA) en un termini de sis mesos des de l'entrada en vigor del PES. Aquesta obligació afecta també als consells comarcals, mancomunitats, consorcis o altres ens locals de caràcter supramunicipal quan la població conjunta abastida superi també els 20.000 habitants empadronats. La resta de municipis i d'ens locals també poden presentar de manera opcional un PE.

L'ACA, en compliment del previst a l'article 22 del Reglament de la planificació hidrològica, aprovat per Decret 380/2006, de 10 d'octubre, ha d'informar sobre la suficiència de les mesures d'estalvi en la gestió dels serveis d'abastament contingudes als PE a fi de donar compliment al règim de dotacions contingut al PES.

1.1. MARC LEGISLATIU

En referència a la competència i regulació de la conveniència de la redacció del present pla, normativament es base a:

- La Directiva 2000/60/CE, del Parlament Europeu i del Consell, de 23 d'octubre de 2000, per la qual s'estableix un marc comunitari d'actuació en l'àmbit de la política d'aigües.
- La Llei 10/2001, de 5 de juliol, per la qual s'aprova el Pla hidrològic nacional (LPHN).
- El Pla de Gestió del districte de conca fluvial de Catalunya (PGDCFC) per al període 2016 –2021, aprovat per Decret 1/2017, de 3 de gener, i per Reial decret 450/2017, de 5 de maig, i el seu Programa de mesures, aprovat per Acord GOV/1/2017, de 3 de gener.
- El Text refós de la legislació en matèria d'aigües de Catalunya, aprovat per Decret legislatiu 3/2003, de 4 de novembre (TRLMAC).



- L'Estatut d'Autonomia de Catalunya, que en el seu L'article 117.1 reconeix a la Generalitat la competència per aprovar els plans i programes hidrològics corresponents a les conques internes de Catalunya, així com per establir les mesures extraordinàries en el cas de necessitat per garantir el subministrament d'aigua i ordenar la gestió de l'aigua superficial i subterrània en aquest àmbit.
- El Pla especial d'actuació en situacions d'alerta i eventual sequera (PES), aprovat per Acord GOV/1/2020, de 8 de gener.
- Declaració d'Alerta per sequera hidrològica a les UE 10, 12 i 13 corresponent als embassaments del Ter-Llobregat, del Ter i del Llobregat.
- RESOLUCIÓ ACC/2963/2021, de 29 de setembre, del director de l'Agència Catalana de l'Aigua, per la qual es declara l'entrada en estat de sequera pluviomètrica severa de 9 Unitats d'Explotació, l'entrada en estat de prealerta per sequera hidrològica d'un total de 8 Unitats d'Explotació, i l'entrada en estat d'alerta per sequera hidrològica de la Unitat d'Explotació de l'Aqüífer Carme-Capellades.
- RESOLUCIÓ ACC/3190/2021, de 25 d'octubre, del director de l'Agència Catalana de l'Aigua, per la qual es declara l'entrada en estat d'alerta per sequera hidrològica de la Unitat d'Explotació de l'Aqüífer Fluvià-Muga.
- RESOLUCIÓ ACC/3880/2021, de 29 de desembre, del director de l'Agència Catalana de l'Aigua, per la qual es declara la sortida de l'estat d'alerta per sequera hidrològica de la unitat d'explotació de l'aqüífer Carme Capellades.
- RESOLUCIÓ ACC/97/2022, de 24 de gener, del director de l'Agència Catalana de l'Aigua, per la qual es declara l'entrada en estat de sequera pluviomètrica severa de la Unitat d'Explotació 16 Mig Llobregat.
- RESOLUCIÓ ACC/370/2022, de 17 de febrer, del director de l'Agència Catalana de l'Aigua, per la qual es declara l'entrada en estat de sequera pluviomètrica severa de tres unitats d'explotació, l'entrada en estat de sequera pluviomètrica extrema d'un total de deu unitats d'explotació, i l'entrada en estat de prealerta per sequera hidrològica d'un total de cinc unitats d'explotació.
- Resolució ACC/1330/2022, de 3 de maig, del director de l'Agència Catalana de l'Aigua, per la qual es modifiquen els estats de sequera pluviomètrica de 13 unitats d'explotació, es declara l'entrada en alerta per sequera hidrològica a la unitat d'explotació de l'aqüífer del Carme-Capellades, i es declara la sortida de l'estat d'alerta per sequera hidrològica a la unitat d'explotació de l'aqüífer del Fluvià-Muga.
- RESOLUCIÓ ACC/2140/2022, de 5 de juliol, del director de l'Agència Catalana de l'Aigua, per la qual es modifiquen els estats de sequera pluviomètrica de vuit unitats d'explotació.



- RESOLUCIÓ ACC/2374/2022, de 23 de juliol, del director de l'Agència Catalana de l'Aigua, per la qual es modifiquen els estats de sequera pluviomètrica de 5 unitats d'explotació i es declara l'entrada en alerta per sequera hidrològica de les unitats d'explotació 01 Anoia Gaià, 07 Capçalera Ter i 16 Mitjà Llobregat.
- RESOLUCIÓ ACC/2584/2022, de 19 d'agost, del director de l'Agència Catalana de l'Aigua, per la qual es modifiquen els estats de sequera pluviomètrica de sis unitats d'explotació i els estats de sequera hidrològica de cinc unitats d'explotació.
- RESOLUCIÓ ACC/2862/2022, de 20 de setembre, per la qual es modifiquen els estats de sequera pluviomètrica d'onze unitats d'explotació.
- RESOLUCIÓ ACC/3687/2022, de 22 de novembre, per la qual s'actualitzen els estats de sequera pluviomètrica en un total de 10 unitats d'explotació i es declara l'alerta per sequera hidrològica a les unitats d'explotació de l'embassament de Darnius Boadella, embassaments del Ter-Llobregat, embassaments del Ter i embassaments del Llobregat.
- RESOLUCIÓ ACC/451/2023, de 13 de febrer, per la qual s'actualitzen els estats de sequera pluviomètrica en un total de 10 unitats d'explotació.
- RESOLUCIÓ ACC/451/2023, de 13 de febrer, per la qual s'actualitzen els estats de sequera pluviomètrica en un total de 10 unitats d'explotació.

1.1.1. Altres documents de referència:

- A l'àmbit estatal, la "Guía para la elaboración de planes de emergencia ante situaciones de sequía en sistemas de abastecimiento urbano", publicada el 2019 per la Asociación Española de Abastecimientos de Agua y Saneamiento (AEAS).
- A l'àmbit català, el document "Recomanacions per la redacció dels Plans d'Emergència en situacions de sequera", publicat a l'abril de 2020 per l'ACA, i els Consells d'estalvi d'aigua a les llars elaborat conjuntament entre l'ACA i la Generalitat de Catalunya.

1.1.2. Normatives i reglaments del de l'AMB servei de subministrament d'aigua metropolitana

- L'Àrea Metropolitana de Barcelona, com a ens local de caràcter territorial, té potestat normativa i reglamentària, així com tributària i tarifària, en l'àmbit de les seves competències, tal com estableix l'article 3 del Títol Preliminar de la Llei 31/2010 de l'AMB i d'acord amb les lleis autonòmiques i estatals que regulen el règim local.



- En matèria hidràulica l'AMB aprova els reglaments que regulen el cicle integral de l'aigua (abastament, potabilització, distribució i sanejament); i l'abocament d'aigües residuals a la xarxa metropolitana de sanejament. També aprova ordenances fiscals per regular les taxes derivades dels serveis i activitats que presta com a administració.
- Quant a residus, aprova reglaments sobre gestió i tractament de residus municipals i de gestió de runes d'enderrocs i altres construccions. També aprova ordenances fiscals per regular les taxes de tractament i disposició de residus municipals a les seves instal·lacions.
- I com a autoritat ambiental, també s'encarrega d'elaborar informes i centralitzar la gestió de tràmits per obtenir autoritzacions i llicències de les activitats econòmiques al territori metropolità.

1.1.2.1. Activitat econòmica

- Ordenança fiscal reguladora de la taxa per a la prestació de serveis i la realització d'activitats ambientals de l'Àrea Metropolitana de Barcelona 2020
- Ordenança fiscal reguladora de la taxa per a la prestació de serveis i la realització d'activitats ambientals de l'Àrea Metropolitana de Barcelona

1.1.2.2. Aigua

- Reglament del servei metropolità del cicle integral de l'aigua
- Precisions interpretatives del Reglament aprovades el 21 de maig de 2013 pel Consell Metropolità
- Reglament metropolità d'abocament d'aigües residuals

1.1.2.3. Residus

- Reglament regulador del servei públic metropolità per a la gestió i el tractament dels residus municipals, característiques i procediment d'admissió a les plantes metropolitanes
- Reglament metropolità per a la gestió dels enderrocs, de les runes i dels altres residus de la construcció



1.2. OBJECTIU

L'objectiu últim del PE és establir i planificar en detall totes aquelles mesures que empenirà el municipi per donar compliment a les limitacions i restriccions que fixa el PES per a cada estat de sequera. Així, caldrà específicament establir quins són els mecanismes per garantir el compliment de les limitacions particulars que són d'obligat compliment d'acord amb el PES, i proposar mesures addicionals per aconseguir amb les limitacions de consum global fixades per a cada estat de sequera quan les dotacions en normalitat del municipi es situïn per sobre d'aquestes.

1.3. DESCRIPCIÓ DEL MUNICIPI

El municipi de Ripollet, al Vallès Occidental, té una superfície de 4,33 Km² i una població és de 39.179 habitants (Idescat, 2020). La densitat de població és de 9.048 hab./km². Limita al nord amb Barberà, a l'est i sud-est amb Montcada i Reixac i al sud i al sud-oest amb Cerdanyola.

La ciutat se situa a la vall baixa del riu Ripoll, abans de la confluència amb el riu Besòs (a Montcada i Reixac), dins la depressió prelitoral. També, a la zona sud-oest del municipi, Ripollet acull el riu Sec que ve de Cerdanyola per desembocar al tram del riu Ripoll que passa per Ripollet. De caràcter mediterrani, suau i amb pluges a la tardor, el pas del riu i la proximitat de la riera de Sant Cugat i el vell Rec Monnar creen un microclima humit a la ciutat. Es troba a una zona de freqüents boires amb vents del sud i de l'oest. L'abundància de terrenys d'argiles i les possibilitats de regadiu han explicat històricament la prosperitat de l'agricultura.

Els problemes d'escassetat d'aigua són generalitzats a tota l'Àrea Metropolitana. Els patrons mostren un descens de la precipitació mitjana anual, i un increment de la recurrència d'anys secs, que pot fer augmentar la demanda d'aigua donat el creixement sostingut de les temperatures.

El descens de la disponibilitat de recursos hídrics dificulta poder garantir el subministrament d'aigua de boca i el reg d'espais verds i parcs urbans. Amb tot, amb un canvi acusat del règim pluviomètric es poden veure afectades les vora 55 ha d'espais verds de la ciutat. El manteniment d'aquests espais suposarà un excés dels consums d'aigua per a reg, que amb l'escassetat de períodes plujosos pot dificultar la disponibilitat de recursos hídrics.

Ripollet disposa de moltes captacions d'aigua freàtica tant particulars com públiques. Algunes d'aquestes captacions s'utilitzen habitualment per al reg de carrers i d'altres per al reg de parcs. *Pla Director Regenerades i Estudi Potencialitats Recursos Hídrics Alternatius* en redacció.

Pel que fa a l'abastament d'aigua de Ripollet pertany a la unitat d'explotació 13 Embassaments del Ter-Llobregat (vegeu més endavant). Localment, podem



diferenciar dues zones, amb 2 usos predominants el domèstic i l'industrial en cada una, la zona Tiana/Pont Vell, amb el polígon industrial anomenat *La Sibèria*, el *Sector Baricentro* i *Can Barneda*, i la zona dels barris *Pinetons*, *Centre* i *Can Mas* on hi ha els polígons *Can Salvatella*, *Can Masachs*, *Cadesbank*, *Martinet* i *Sintermetal*.

1.3.1. Documents de planejament, ordenances i iniciatives

En la taula següent es recullen els principals plans, ordenances i iniciatives que es troben actualment vigents i en curs a Ripollet. També es tenen en compte iniciatives i projectes que treballen en línia amb aspectes ambientals relacionats amb la mitigació i adaptació al canvi climàtic.

Taula 1. Plans i ordenances a Ripollet. **Font:** Ajuntament de Ripollet

Plans	Horitzó
Planejament urbanístic	-
Pla Local d'Habitatge de Ripollet	2026
Pla d'Acció per l'Energia Sostenible (PAES) de Ripollet	2020
Pla d'Acció Local	2020
Pla Econòmic Financer	2020
Pla de Mobilitat Urbana Sostenible	2023
Pla d'accessibilitat	-
<i>Pla Local d'Adaptació al Canvi Climàtic de Ripollet (PLACC)</i>	-
Pla Director Regenerades i Estudi Potencialitats Recursos Hídrics Alternatius en redacció.	-
Memòria per a la recuperació de les lleres dels rius Ripoll i Sec al seu pas per Ripollet, les àrees de ribera i els espais lliures vinculats al sistema fluvial	-
Pla estratègic de la biodiversitat faunística de Ripollet	-
Reglaments i ordenances	Aprovació
Ordenança municipal de vetlladors, autoritzacions de terrasses de bar i el seu mobiliari	2020
Ordenança de circulació i seguretat viària	2011
Ordenança municipal de circulació de vehicles de mobilitat personal (VPM), bicicletes i vianants	2021



Ordenança general de subvencions	2018
Ordenança del procediment sobre verificació d'habitatges buits	2016
Ordenança per a la prevenció i el control dels mosquits	2016
Reglament d'ús dels horts de titularitat municipal	2015
Ordenança municipal de residus de construcció i demolició	2012
Reglament del servei públic d'aparcament de vehicles automòbils al subsòl del Parc Rizal	2009
Ordenança municipal de medi ambient dels espais verds	2007
Reglament del servei públic municipal d'aparcament de vehicles automòbils al subsòl del parc del riu Ripoll	2007
Ordenança municipal per a l'estalvi d'aigua	2004
Ordenança municipal per l'aprofitament de l'energia solar	2004
Altres iniciatives i projectes	
<i>Programa d'Educació Ambiental "Casa Natura"</i>	
Millora de les àrees naturals i l'arbrat	
Campanya per impedir l'expansió de mosquit tigre	
Ripollet per quatre camins	
Projecte de construcció de carrils bici en l'àrea urbana de Ripollet	
Projecte d'instal·lació de sistemes per a l'estalvi d'aigua en el manteniment de zones verdes municipals a càrrec del Fons Estatal	
Informe qualitat de l'aire 2005 i 2007	
<i>Document Únic de Protecció Civil Municipal - DUPROCIM en redacció.</i>	

Altres plans d'ordre superior que incideixen sobre Ripollet són:

Taula 2. *Planejament supramunicipal. Font: Generalitat de Catalunya i Àrea Metropolitana de Barcelona*

Plans, ordenances i reglaments	Aprovació
---------------------------------------	------------------



Pla Territorial Metropolità de Barcelona	2010
Pla Energia i Canvi Climàtic de Catalunya 2012-2020	2012
Pla de Sequera	2016
Pla de Gestió del Districte de Conca Fluvial de Catalunya 2016-2021	2016
Pla d'Actuació per la Millora de la Qualitat de l'Aire Horitzó 2020	2015
Programa de prevenció i gestió de residus i recursos a Catalunya 2020	2015
Pla de Gestió de l'Aigua de Catalunya	2010
Pla d'Infraestructures de Transport de Catalunya 2006-2026	2006
Pla d'Adaptació al Canvi Climàtic de l'Àrea Metropolitana de Barcelona	2015
Decret de mesures en Zona de Baixes Emissions Episòdica	2018
Ordenances metropolitanas d'edificació en l'àmbit del terme municipal	2010
Pla Director d'Aigües Pluvials de l'Àrea Metropolitana de Barcelona	-
Reglament Metropolità d'Abocament d'Aigües Residuals	2018
Reglament del Servei Metropolità d'Abastament d'Aigua Domiciliària	2010
Reglament del Servei Metropolità del Cicle Integral de l'Aigua	2012
Reglament regulador del servei públic metropolità de gestió i tractament dels residus municipals, característiques, criteris i procediment d'admissió a les plantes metropolitanas	2006
Ordenança fiscal reguladora de les taxes metropolitanas de tractament i disposició final de residus municipals	2017

1.4. VINCULACIÓ DEL MUNICIPI AMB EL PES

D'acord amb l'annex 1 de l'acord GOV/1/2020, de 8 de gener, pel qual s'aprova el Pla especial d'actuació en situació d'alerta i eventual sequera, la unitat d'explotació a la qual pertany Ripollet és la unitat 13 *Embassaments Ter-Llobregat*.



Delimitació de les unitats d'explotació:

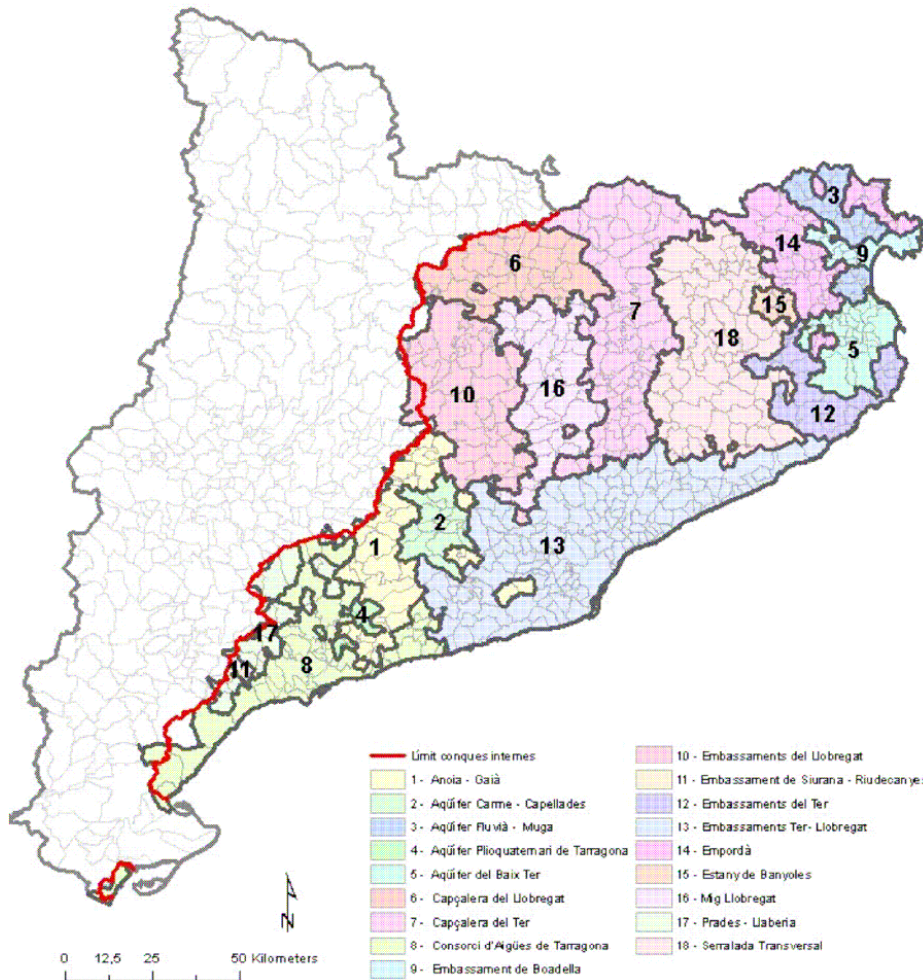


Figura 1. Delimitació de les unitats d'explotació.

És una de les 6 unitats regulades per embassaments (vegeu figura 1), i de les quals es defineixen el tipus de municipis que engloba. En concret la unitat regulada "Embassaments Ter-Llobregat, engloba a totes aquelles persones usuàries que poden rebre aigua tant dels embassaments del Llobregat com dels del Ter (bàsicament, els municipis servits per la Xarxa d'Abastament Ter-Llobregat).

L'aigua provinent del riu Ter es capta a l'embassament del Pasteral, aigües avall dels embassaments de Sau i Susqueda. Des d'aquesta captació arriba a l'ETAP del Ter (8m³/s), situada als termes municipals de Llinars del Vallès, Cardedeu i la Roca del Vallès. La captació d'aigua provinent del riu Llobregat es realitza a la l'ETAP del Llobregat, ubicada al terme municipal d'Abrera (3,2 m³/s). L'aigua del riu Cardener, provinent de l'embassament de La Llosa del Cavall, és tractada a l'ETAP Cardener (0,35m³/s), situada al terme municipal de Navès.



Una vegada potabilitzada, l'aigua s'emmagatzema als dipòsits generals d'ambdues plantes per tal de ser distribuïda, a través de la xarxa (vegeu figura 2), fins als punts de lliurament dels municipis que formen part de l'abastament d'ATL.

Les dues dessalinitzadores capten l'aigua del mar i la transformen en aigua potable. La de la Tordera (20 Hm³/any) es reparteix entre els municipis de la zona costanera de la comarca de la Selva amb els municipis de Blanes, Lloret de Mar i Tossa de Mar; el Maresme Nord amb les poblacions de Palafolls, Arenys de Mar, Arenys de Munt, Canet de Mar, Malgrat, Pineda, Sant Cebrià de Vallalta, Sant Iscle, Sant Pol de Mar i Santa Susanna, així com la potabilitzadora del Ter.

L'aigua de la Dessalinitzadora del Llobregat (60 Hm³/any) s'envia, un cop potable, als dipòsits de Font Santa situats a Sant Joan Despí.

ATL subministra aigua potable directament a 117 municipis de 9 comarques: l'Alt Penedès, l'Anoia, el Baix Llobregat, el Barcelonès, el Garraf, el Maresme, la Selva, el Vallès Oriental i l'Occidental.

En el següent mapa està representada la xarxa regional així com l'emplaçament de les diferents instal·lacions.





Ajuntament de Ripollet

+ciutat!

Ajuntament de Ripollet
Carrer de Balmes, 2
08291 Ripollet
Barcelona
Tel. 935 04 60 00
ripollet.cat

Figura 2. Xarxa regional i emplaçament de les diferents instal·lacions. Font: *Ens d'Abastament d'Aigua Ter-Llobregat.*

En la determinació de l'estat de sequera d'aquesta Unitat, s'avaluen els tres indicadors següents:

- Reserves conjuntes (Sau, Susqueda, La Lloca del Cavall, St. Ponç i La Baells)
- Reserves del Ter (Sau i Susqueda)
- Reserves del Llobregat (La Llosa del Cavall, St. Ponç i La Baells).

Cada indicador es compara amb els llindars definits a la següent taula, determinant-se així un estat de sequera parcial per cada un. L'estat de la Unitat és el pitjor dels tres, donat que el fort lligam que existeix en la gestió de les dues conques comporta que una situació crítica en una d'elles suposa una situació equivalent per a l'altra. Així, per exemple, n'hi ha prou que un dels tres indicadors entre en Alerta per a què aquest estat pugui ser declarat en el conjunt de la Unitat.

Taula 3. Llindars de sequera hidrològica a la Unitat Embassaments Ter – Llobregat (hm^3).



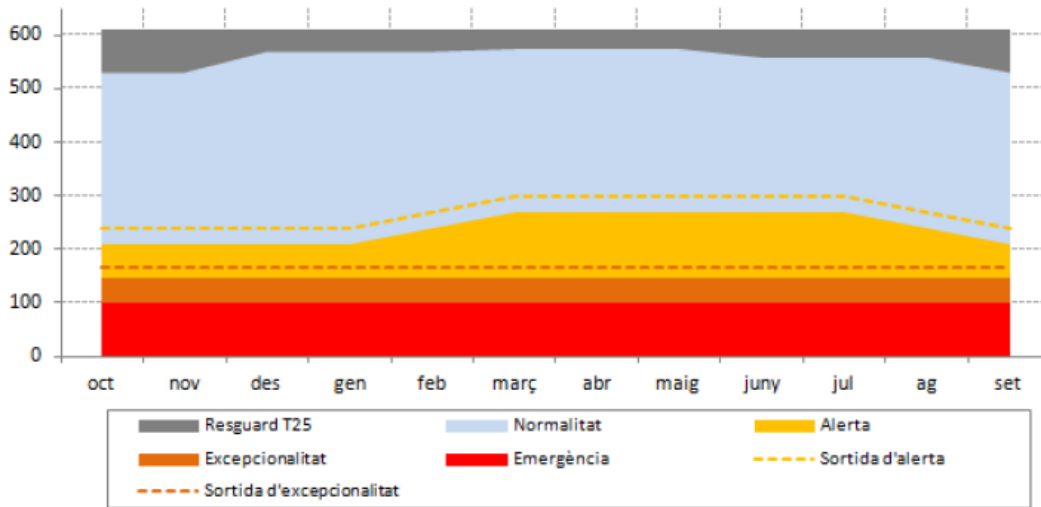
TER - LLOBREGAT	Oct	Nov	Des	Gen	Feb	Març	Abr	Maig	Juny	Jul	Ag	Set
Emb. màxim	612	612	612	612	612	612	612	612	612	612	612	612
Resguard avinguda 25 anys	530	530	569	569	569	574	574	574	558	558	558	530
Prealerta	367	367	367	367	367	367	367	367	367	367	367	367
Sortida Alerta	240	240	240	240	270	300	300	300	300	300	270	240
Alerta	210	210	210	210	240	270	270	270	270	270	240	210
Sortida Excepcionalitat	165	165	165	165	165	165	165	165	165	165	165	165
Excepcionalitat	145	145	145	145	145	145	145	145	145	145	145	145
Emergència I	100	100	100	100	100	100	100	100	100	100	100	100
Emergència II	67	67	67	67	67	67	67	67	67	67	67	67
Emergència III	33	33	33	33	33	33	33	33	33	33	33	33
TER	Oct	Nov	Des	Gen	Feb	Març	Abr	Maig	Juny	Jul	Ag	Set
Emb. màxim	395	395	395	395	395	395	395	395	395	395	395	395
Resguard avinguda 25 anys	331	331	360	360	360	367	367	367	359	359	359	331
Prealerta	200	200	200	200	200	200	200	200	200	200	200	200
Sortida Alerta	140	140	140	140	160	180	180	180	180	180	160	140
Alerta	120	120	120	120	140	160	160	160	160	160	140	120
Sortida Excepcionalitat	98	98	98	98	98	98	98	98	98	98	98	98
Excepcionalitat	85	85	85	85	85	85	85	85	85	85	85	85
Emergència I	65	65	65	65	65	65	65	65	65	65	65	65
Emergència II	43	43	43	43	43	43	43	43	43	43	43	43
Emergència III	14	14	14	14	14	14	14	14	14	14	14	14
LLOBREGAT	Oct	Nov	Des	Gen	Feb	Març	Abr	Maig	Juny	Jul	Ag	Set
Emb. màxim	217	217	217	217	217	217	217	217	217	217	217	217
Resguard avinguda 25 anys	199	199	209	209	209	207	207	207	199	199	199	199
Prealerta	100	100	100	100	100	100	100	100	100	100	100	100
Sortida Alerta	75	75	75	75	85	95	95	95	95	95	85	75
Alerta	65	65	65	65	75	85	85	85	85	85	75	65
Sortida Excepcionalitat	46	46	46	46	46	46	46	46	46	46	46	46
Excepcionalitat	40	40	40	40	40	40	40	40	40	40	40	40
Emergència I	30	30	30	30	30	30	30	30	30	30	30	30
Emergència II	20	20	20	20	20	20	20	20	20	20	20	20
Emergència III	7	7	7	7	7	7	7	7	7	7	7	7

Nota. Els llindars apliquen des del dia 1 del mes indicat. Nota. S'especifiquen els volums de resguard enfront d'avinguda de període de retorn de 25 anys per mostrar els volums màxims efectius d'explotació, que determinen les reserves màximes disponibles en situacions prèvies a escenaris de sequera.

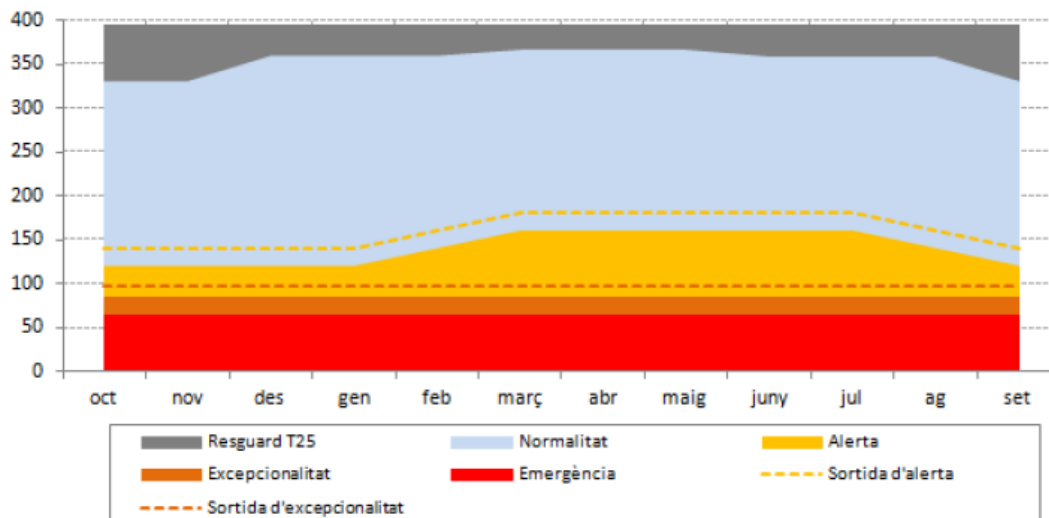
En els següents gràfics es mostren aquests llindars. L'indicador principal pel seguiment de la sequera és el de les reserves conjuntes, ja que és aquest el que té llindars més alts i és per tant el que determinarà l'estat de sequera en la majoria d'ocasions. Només amb caràcter extraordinari (quan la situació de les reserves sigui molt desequilibrada) tenen preponderància els indicadors parcials. En general, la gestió ha d'evitar aquestes situacions de desequilibri.



Llindars al conjunt Ter-Llobregat (hm³)



Llindars al Ter (hm³)





Llindars al Llobregat (hm³)

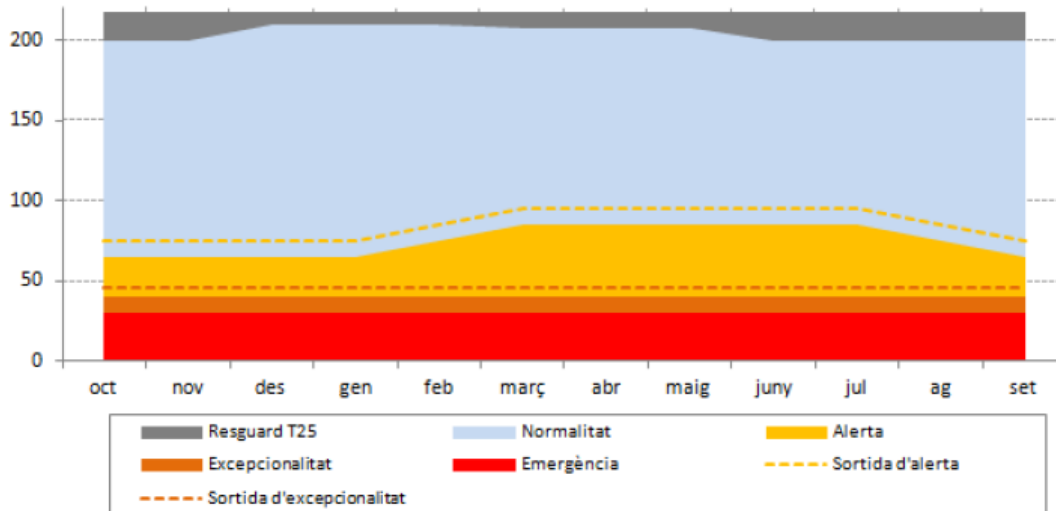


Figura 3. Llindars (hm³).

La declaració d'entrada i sortida dels estats de sequera pluviomètrica i de sequera hidrològica previstos en aquest Pla es realitza mitjançant resolució de la Direcció de l'Agència Catalana de l'aigua, una vegada aconseguits els llindars corresponents en els indicadors i sobre la base de l'acord del Comitè Permanent de la Sequera.

La publicació de la declaració d'entrada de les unitats d'explotació en els diferents estats de sequera hidrològica definits en aquest Pla (Alerta, Excepcionalitat i Emergència) comporta l'activació de les mesures de gestió de la sequera vinculades a cadascun dels esmentats estats. De manera equivalent, la publicació de la declaració d'entrada de les unitats d'explotació en la situació de Prealerta comporta una sèrie d'accions preparatòries.

2. QUANTIFICACIÓ DE RECURSOS DISPONIBLES

2.1. DESCRIPCIÓ GENERAL DE LA XARXA D'ABASTAMENT DEL MUNICIPI

Es tracta d'una xarxa mallada en la seva gran majoria

Ripollet el podem diferenciar, a nivell d'abastament d'aigua en dues zones, amb 2 usos predominants en cada una, la zona Tiana/Pont Vell, amb el polígon industrial anomenat "La Sibèria", Sector Baricentro i "Can Barneda", i la zona dels barris Pinetons, Centre i Can Mas on hi ha els polígons "Can Salvatella", "Can Masachs", "Cadesbank", "Martinet" i "Sintermetal".



Podem distingir pel que fa a la situació de la xarxa d'abastament en dos nuclis urbans i cinc industrials:

- Nucli urbà Tiana/Pont Vell.
- Nucli urbà Pinetons, Centre, Can Mas.
- Nucli industrial Can Salvatella.
- Nucli industrial Can Masachs-Cadesbank-Martinet.
- Nucli industrial la Siberia.
- Sector Baricentro.

Descripció de la xarxa:

La xarxa té una longitud de 144,75 Km i bàsicament està composta per 3 tipus de materials diferents:

Fibrociment: 24,4%. Es tracta d'un material en previsió de renovació. Hi ha un pla de substitució per aquestes canonades per tal d'eliminar la seva presència.

Fosa dúctil: 67,8% . És l'aposta de SABEMSA des de fa anys, donat el gran resultat que ha donat sempre.

Polietilè: 11,28 %. Utilitzat allà on és la solució tècnic-econòmica més escaient degut a la impossibilitat o l'alt cost d'instal·lar fosa.

Es disposa de 3 entrades d'aigua, 2 entrades de la Societat general d'aigües de Barcelona, en endavant (SGAB) pels barris de Tiana/Pont Vell/Sant Sebastià i 1 entrada de l'Ens d'abastament Agua Ter-Llobregat, en endavant (ATL) provinents de la compra en alta a ATL que acumula l'aigua en 3 dipòsits d'emmagatzematge d'aigua potable de 6.000m³, 6.000 m³ i 2.400m³ respectivament, amb estacions de bombament per abastar polígons i població de la totalitat del nucli.

Grup de Pressió Sant Sebastià

Emplaçat al carrer Sant Sebastià, està format per dues bombes superficials rotodinàmica-centrífuga d'eix horitzontal de la marca Grundfos de 7,5 i 22 KW de potència respectivament. Aquesta no disposa de parada d'emergència, no existint risc d'atrapament, ni de contacte elèctric. S'efectua control periòdic local.

Canonada SGAB DN 100

Dona subministrament al barri del Pont Vell i el nucli de població general.

Subministrament 1 ATLL

Canonada de ATLL de DN 400



Ajuntament de Ripollet

+ciutat!

Ajuntament de Ripollet

Carrer de Balmes, 2

08291 Ripollet

Barcelona

Tel. 935 04 60 00

ripollet.cat

Grup de pressió Can Vargas

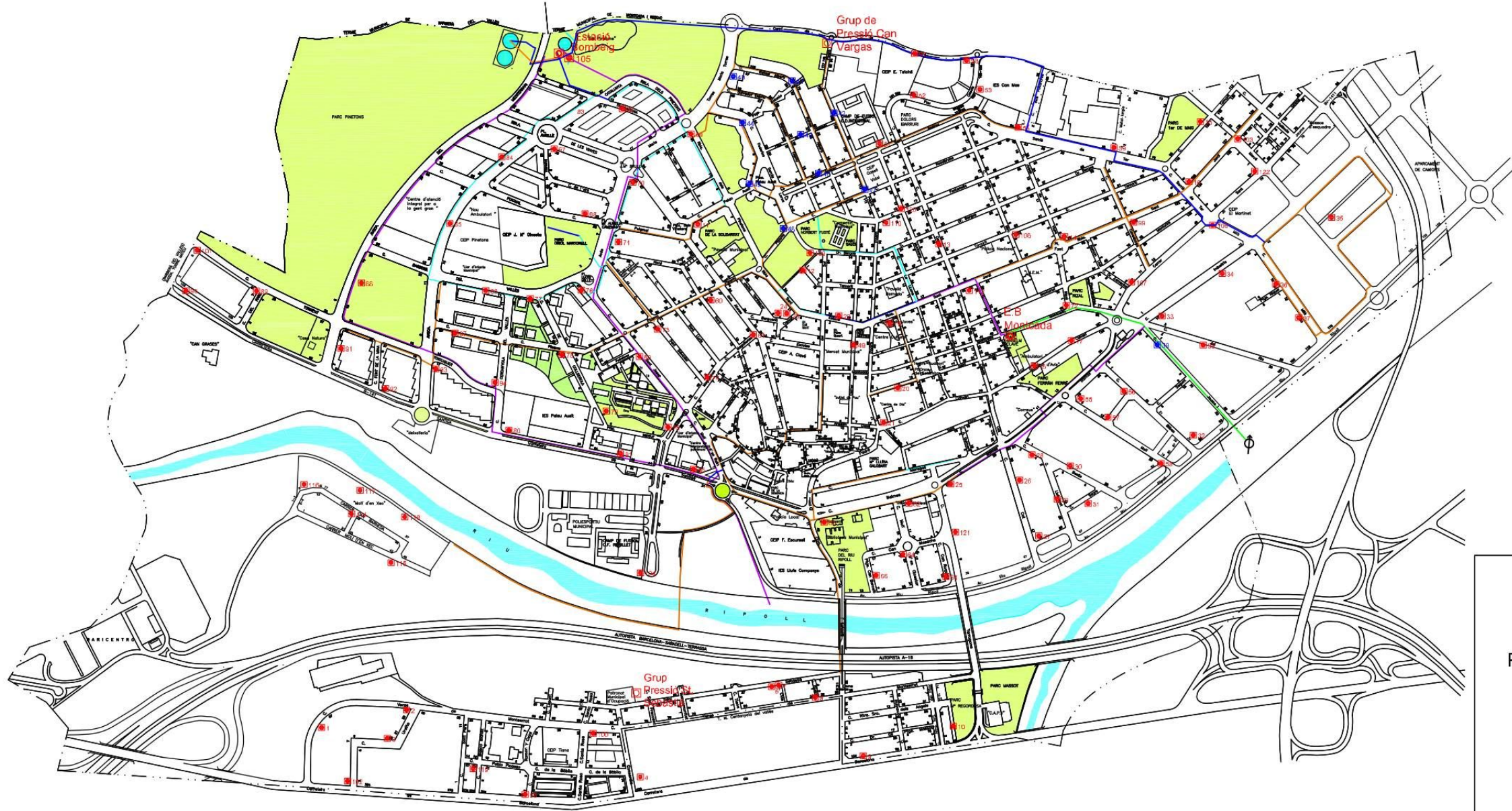
Està format per 4 bombes (dues de 20 CV i dues de 7,5CV) sent d'una potència elèctrica de 20CV i 7,5CV, amb una capacitat d'impulsió del 313 i una altura manomètrica de 45metres. Són superficials rotodinàmica-centrífuga d'eix vertical de la marca AEG. Aquesta no disposa de parada d'emergència, no existint risc d'atrapament ni de contacte elèctric. S'efectua control periòdic local.

Grup de pressió Pinetons

Està format per 3 bombes de 30CV i 22 KW de potència elèctrica amb una capacitat d'impulsió del 313 i una altura manomètrica de 45metres. Són bombes superficials rotodinàmica-centrífuga d'eix horitzontal de la marca Grundfos. Aquesta no disposa de parada d'emergència, no existint risc d'atrapament ni de contacte elèctric. S'efectua control periòdic local.



PLÀNOL DE LA XARXA D'AIGUA POTABLE DE RIPOLLET



Ajuntament de Ripollet
Balmes, 2 08291-Ripollet - Vallès Occidental
Superfície: 4,39 m² - Altitud: 79 m
Situació geogràfica UTM:
X: 428.500
Y: 4.594.800

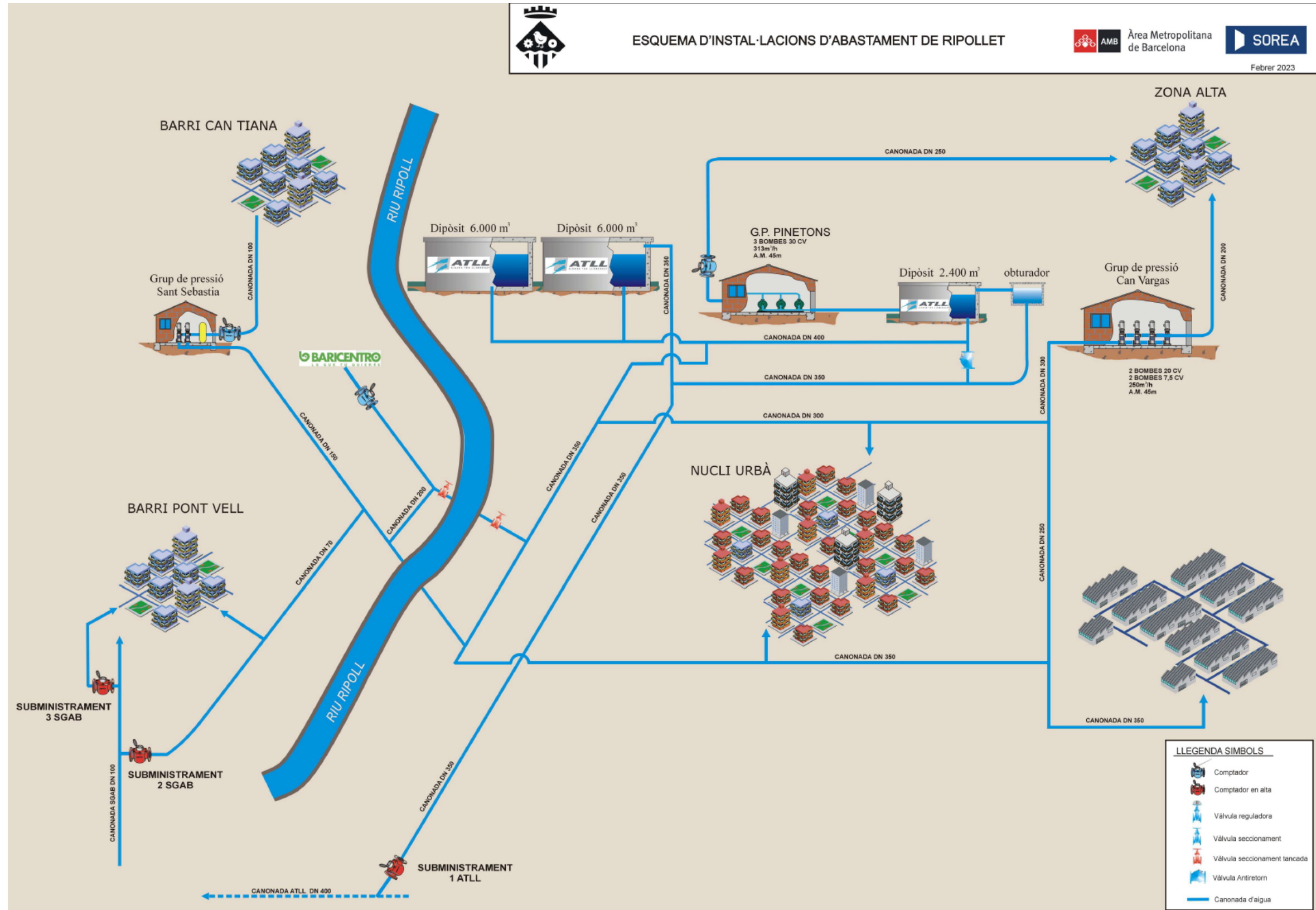
Pla d'emergència Municipal
Xarxa d' Aigua
Canalitzacions i Estacions de bombeig

Plànol: **5**
Escala: 1:5000
Comentaris: Existeix plànol original 1:2000

Llegenda

- Comptador
- Vàlvula comporta
- D 450
- D 400
- D 350
- D 300
- D 250
- D 200

Esquema de funcionament de la xarxa





2.2. DESCRIPCIÓ DE LES FONTS D'ABASTAMENT

2.2.1. FONTS PRÒPIES

No es disposa de fonts d'abastament d'aigua potable pròpies.

Aquesta Corporació està redactant amb la col·laboració de l'Àrea Metropolitana de Barcelona l'*Estudi d'aigües regenerades de Ripollet*, on s'estudien en profunditat les opcions d'abastament aprofitables per a usos potables i no potables del municipi. Aquesta Corporació disposa de varis pous.

- Pou de la Sínia, s'utilitza per al reg d'arbrat viari
- Pou del carrer Monturiol, no està operatiu.
- Pou de la Casa de la Dona, no està operatiu.
- Pou de Molí d'en Xec, s'utilitza per abastir els horts municipals.
- Pou del parc Ferran Ferré, no està operatiu.
- Pou del parc que volteja els antics Pinetons, no està operatiu.
- Pou de Pinetons, abasteix d'aigua el parc Pinetons.
- Pou de Casa Natura, abasteix d'aigua el parc humit de Torrent Tortuguer. Tal com s'indica al PLACC de Ripollet cal estudiar la possibilitat d'aprofitament de les aigües del Torrent Tortuguer, estubat en l'actualitat.

L'únic pou utilitzat per la neteja de vies públiques és l'emplaçat a la Nau de Serveis emplaçada al carrer Molí s/n amb les següents característiques:

- El nº de concessió de la ACA és: A-0012351.
- El volum anual autoritzat és de 2.500 m³/any.

2.2.2. COMPRES A TERCERS

L'aigua prové de la compra en alta a ATLL.

3. QUANTIFICACIÓ DE LA DEMANDA

3.1. ESTRUCTURA DE LA DEMANDA PER USOS SECTORIALS

De l'anàlisi de les dades facilitades per SOREA, considerant l'ús, el consum màxim és el domèstic. Malgrat això, tenint en compte que el consum domèstic està format per gran quantitat de punts de subministraments, percentualment el consum major és l'industrial.

Es tenen detectats 6 grans consumidors a nivell industrial i de grans superfícies comercials, amb un consum individual superior a 5.000 m³/any.



Taula 4. Consum d'aigua per activitats.

Tipologia d'activitat	2020	2021	2022
Centres d'ensenyament	3.781	4.437	4.712
Centres esportius	2.462	3.112	5.013
Comercial	320	672	1.169
Comunitats de propietaris	2.542	2.236	1.989
Domèstic	1.487.284	1.438.953	1.382.204
Estacions de servei i renta-cotxes	1.450	1.688	1.565
Grans superfícies	1.472	1.642	1.558
Industrial	311.835	307.942	320.585
Mercats	170	161	178
Municipal	42.682	53.773	77.691
Obres	3.371	3.598	4.418
Piscines	60	38	82
Reg municipal	61.312	64.886	36.587
Reg i piscines particulars	2.574	2.897	2.797
Serveis contraincendis	41	45	116
Total general	1.923.376	1.886.080	1.840.664

3.2. ESTRUCTURA DE LA DEMANDA MENSUAL ÚLTIMS 3 ANYS

De les dades subministrades per SOREA s'observa (vegeu taula 5) que la demanda s'ha mantingut força estable en els últims tres anys.

Taula 5. Demanda d'aigua dels últims tres anys.

2022



Municipi	Període	Nº Abonats	Nº de contadors	Volum aigua potable subministrada (m3)		
				Pròpia	Comprada	Total Subministrada
Ripollet	Gener				205.157	205.157
Ripollet	Febrer				180.557	180.557
Ripollet	Març				194.710	194.710
Ripollet	1º Trimestre	17.851	17.519			
Ripollet	Abril				180.670	180.670
Ripollet	Maig				198.329	198.329
Ripollet	Juny				201.771	201.771
Ripollet	2º Trimestre	17.854	17.522			
Ripollet	Juliol				206.710	206.710
Ripollet	Agost				186.508	186.508
Ripollet	Setembre				196.475	196.475
Ripollet	3º Trimestre	17.872	17.532			
Ripollet	Octubre				204.449	204.449
Ripollet	Novembre				195.822	195.822
Ripollet	Desembre				199.170	199.170
Ripollet	4º Trimestre	17.863	17.528			
		17.863	17.528		2.350.327	2.350.327

2021

Municipi	Període	Nº Abonats	Nº de contadors	Volum aigua potable subministrada (m3)		
				Pròpia	Comprada	Total Subministrada
Ripollet	Gener				198.887	198.887
Ripollet	Febrer				178.681	178.681
Ripollet	Març				202.107	202.107
Ripollet	1º Trimestre	17.693	17.224			
Ripollet	Abril				192.114	192.114
Ripollet	Maig				205.035	205.035
Ripollet	Juny				208.334	208.334
Ripollet	2º Trimestre	17.785	17.235			
Ripollet	Juliol				214.570	214.570
Ripollet	Agost				198.415	198.415
Ripollet	Setembre				207.041	207.041
Ripollet	3º Trimestre	17.812	17.476			
Ripollet	Octubre				213.422	213.422
Ripollet	Novembre				206.377	206.377
Ripollet	Desembre				211.191	211.191
Ripollet	4º Trimestre	17.803	17.446			
		17.803	17.446		2.436.174	2.436.174

2020



Municipi	Període	Nº Abonats	Nº de contadors	Volum aigua potable subministrada (m3)		
				Pròpia	Comprada	Total Subministrada
Ripollet	Gener				194.932	194.932
Ripollet	Febrer				186.714	186.714
Ripollet	Març				195.882	195.882
Ripollet	1º Trimestre	17.731	17.198			
Ripollet	Abril				179.550	179.550
Ripollet	Maig				201.870	201.870
Ripollet	Juny				201.941	201.941
Ripollet	2º Trimestre	17.638	17.212			
Ripollet	Juliol				211.589	211.589
Ripollet	Agost				195.003	195.003
Ripollet	Setembre				205.048	205.048
Ripollet	3º Trimestre	17.655	17.200			
Ripollet	Octubre				207.172	207.172
Ripollet	Novembre				199.709	199.709
Ripollet	Desembre				191.054	191.054
Ripollet	4º Trimestre	17.685	17.226			
		17.685	17.226		2.370.464	2.370.464

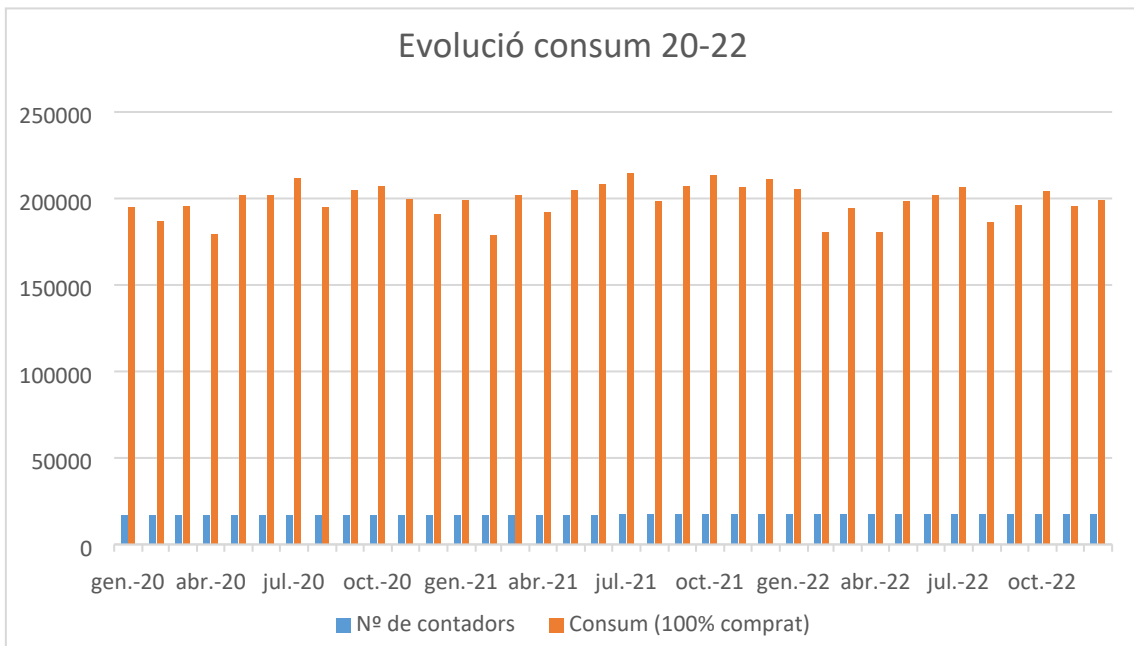


Figura 4. Resum gràfic, anàlisi dels consum.

4. ESTABLIMENT DE LES DOTACIONS I VOLUMS A LLIURAR

4.1. DETERMINACIÓ DE LA POBLACIÓ DE CàLCUL

PES, a l'Annex 3, inclou la població a considerar en el càlcul de volums màxims subministrables en fase de sequera per a municipi, entre ells el de Ripollet.



Ajuntament de Ripollet

+ciutat!

Ajuntament de Ripollet

Carrer de Balmes, 2

08291 Ripollet

Barcelona

Tel. 935 04 60 00

ripollet.cat

Segons el document els valors són:

4.2. CÀLCUL DE LES DOTACIONS EN SITUACIÓ DE NORMALITAT

A partir del volum en situació de normalitat lliurat a la xarxa, caldrà calcular quina és la dotació en situació de normalitat per a cada mes de l'any.

$$\text{Dotació en normalitat (mes } i) = \frac{\text{Mitjana volum lliurat a la xarxa mes } i \left(\frac{l}{\text{dia}}\right)}{\text{Població equivalent (habitants)}}$$

Es pot calcular com el quocient entre el volum mig diari lliurat a la xarxa en un mes determinat i la població equivalent mensual servida.



4.3. DEFINICIÓ I CÀLCUL DE LES DOTACIONS I VOLUMS D'AIGUA A LLIURAR A CADA ESCENARI DE SEQUERA.

Tenint en consideració la modificació de les dotacions i la població equivalent obtindrem la següent taula amb el detall mensual de consum màxim, segons la situació decretada.

Taula 6. Detall mensual de consum màxim.

VOLUMS ENTRANTS A XARXA EN NORMALITAT SEGONS MITJANES ÚLTIMS 3 ANYS (m3/mes)	GENER	FEBRER	MARÇ	ABRIL	MAIG	JUNY	JULIOL	AGOST	SET.	OCT.	NOV.	DES.	MTJA.
	199.659,00	181.984,00	197.566,00	184.111,00	201.745,00	204.015,00	210.956,00	193.308,50	202.854,50	208.347,70	200.635,89	200.471,67	2.385.654
DOTACIÓ MENSUAL (lhd) = Volums entrants/població	172	167	170	163	173	181	180	164	179	179	178	173	

VOLUMS MÀXIMS SUBMINISTRABLES MENSUALS EN SEQUERA (m3/mes)	GENER	FEBRER	MARÇ	ABRIL	MAIG	JUNY	JULIOL	AGOST	SET.	OCT.	NOV.	DES.	MTJA.
litres/hab/dia													
ALERTA 250	290.114	262.409	290.842	282.338	291.788	282.563	292.880	294.012	282.758	291.385	281.123	290.269	282.113
EXCEPCIONALITAT 230	266.904	241.416	267.575	259.751	268.445	259.958	269.450	270.491	260.137	268.074	258.633	267.047	259.544
EMERGÈNCIA I 200	232.091	209.927	232.674	225.870	233.430	226.050	234.304	235.209	226.206	233.108	224.898	232.215	225.690
EMERGÈNCIA II 180	208.882	188.934	209.406	203.283	210.087	203.445	210.874	211.688	203.585	209.797	202.408	208.993	203.121
EMERGÈNCIA III 160	185.673	167.942	186.139	180.696	186.744	180.840	187.443	188.168	180.965	186.486	179.918	185.772	180.552

5. DESCRIPCIÓ I AVALUACIÓ DE L'IMPACTE DE LES MESURES A APLICAR.

Sense l'aplicació de mesures d'estalvi, segons les dotacions descrites, apareixen supòsits de dèficit al mes de Juny i Juliol en situació d'EMERGÈNCIA II. No és fins a l'estat d'EMERGÈNCIA III on la manca d'aigua es fa present durant pràcticament tot l'any com es veu a la taula següent:



Ajuntament de Ripollet

+ciutat!

Ajuntament de Ripollet

Carrer de Balmes, 2

08291 Ripollet

Barcelona

Tel. 935 04 60 00

ripollet.cat

Taula 7. Detall mensual de consum màxim.

SUPERÀVIT/ DÉFICIT D'AIGUA D'ACORD AMB LES DOTACIONS LÍMIT CAPÍTOL 5.4; I ANNEXOS 3, 4 I 5 DEL PES (m3/mes)	GENER	FEBRER	MARÇ	ABRIL	MAIG	JUNY	JULIOL	AGOST	SET.	OCT.	NOV.	DES.
litres/hab/dia												
ALERTA 250	90.455	80.425	93.276	98.227	90.043	78.548	81.924	100.703	79.903	83.037	80.487	89.797
EXCEPCIONALITAT 230	67.245	59.432	70.009	75.640	66.700	55.943	58.494	77.182	57.282	59.726	57.997	66.575
EMERGÈNCIA I 200	32.432	27.943	35.108	41.759	31.685	22.035	23.348	41.901	23.352	24.760	24.262	31.743
EMERGÈNCIA II 180	9.223	6.950	11.840	19.172	8.342	-570	-82	18.380	731	1.449	1.772	8.522
EMERGÈNCIA III 160	-13.986	-14.042	-11.427	-3.415	-15.001	-23.175	-23.513	-5.141	-21.890	-21.862	-20.717	-14.700



5.1. MESURES AJUNTAMENT

5.1.1. MESURES EN SITUACIO DE NORMALITAT I PREALERTA

Aquesta fase no forma part dels escenaris d'emergència per sequera, atès que se situa en els períodes de normalitat i prealerta. No obstant això, s'esmenta en aquest document atès que la gestió continuada i responsable dels recursos hídrics i els serveis de proveïment són imprescindibles durant els períodes de normalitat, alhora que el llançament durant la fase de prealerta de diverses accions preparatòries i preventives per a la identificació i el seguiment de les condicions de risc seran determinants per al compliment de les mesures que es defineixin una vegada que es decreti l'inici d'escenaris de sequera. Amb aquest criteri s'inclouen, a manera enunciativa i no limitativa, diverses accions que es desenvolupen i que s'han de potenciar dins el marc de la gestió prèvia als escenaris d'emergència per sequera, i que segons el tipus de mesura establím segons:

- Organització i control:
 - Definició del Comitè Municipal de Sequera com a òrgan i mecanisme de gestió de la sequera i definició dels mecanismes de control i coordinació.

La composició del Comitè Municipal de Sequera seria la següent:

Alcalde/essa (President/a)
Regidor/a de Serveis Municipals
Regidor/a de Policia Local
Coordinador d'Alcaldia i Comunicació
Coordinador Ciutat i Sostenibilitat
Cap de Policia Local
Cap d'Unitat de Comunicació
Empresa Gestora del Servei d'Aigües Municipal

Les funcions del Comitè seran: fer el seguiment de la situació de sequera, avaluant els indicadors corresponents, i de vetllar pel compliment de les mesures establertes al PES i al PE. Així com un seguit de tasques que han de ser realitzades, controlades o monitoritzades per l'administració local, i per tant el Pla ha d'incloure els mecanismes i els responsables del control i supervisió de l'estat de sequera i de les mesures a aplicar, i són les següents:

- Realitzar el seguiment dels indicadors de sequera que li pertocuen i comprovar la declaració de l'estat de sequera corresponent al seu municipi o àmbit territorial.



- Vetllar pel compliment dels deures de comunicació a l'ACA de les entitats subministradores i dels usuaris obligats a declarar presents al seu àmbit territorial.
- Coordinar i donar les instruccions corresponents a tots els actors vinculats amb l'aplicació del PE i del PES i en especial als actors encarregats de dur a terme les mesures aplicables en estat de sequera al seu territori.
- Vetllar per la bona informació i fer arribar als usuaris i població del municipi les obligacions que es desprenen de l'aplicació del PES i del PE.
- Vetllar pel compliment i execució de les mesures incloses al PE. Comprovar i avaluar l'impacte de les mesures i la consecució dels objectius definits.
- Informar als diferents organismes municipals de tot allò referent amb una situació de sequera i, si escau per delegació, realitzar les coordinacions i comunicacions amb altres ens o administracions públiques externes al municipi o àmbit territorial.
- Facilitar i cooperar amb altres administracions de caràcter local o autonòmic, en especial amb l'ACA, per l'aplicació del PES.
- Establir el règim sancionador per incompliment del PE.
- Instruir als funcionaris públics municipals i policia municipal de les actuacions dels usuaris no permeses o sancionables.
- Avaluar, un cop finalitzat l'episodi de sequera, l'efectivitat del PE i detectar els errors o possibles millores a implementar en sequeres posteriors.
- Revisar i actualitzar, amb la freqüència que s'estableixi, el PE.
- Establiment de mecanismes de comunicació oficial.
- Establiment de mecanismes de control oficial per garantir el deure de comunicació.
- Establiment d'un règim sancionador per incompliment de les obligacions.

- Demanda:

- Campanya de conscienciació.
- Campanyes i promoció d'implantació d'elements estalviadors en l'àmbit domèstic.
- Limitacions addicionals de l'ús de l'aigua a instal·lacions esportives.
- Pla d'estalvi a grans consumidors.

- Preventives i preparatòries:

- Comprovació de les instal·lacions de reg.

- Estructurals:

- Replanteig de les zones verdes municipals.
- Comprovació de les metodologies i procedència dels recursos per a la neteja urbana.

S'adjunta Taula amb el detall de les mesures a aplicar en aquest estat.



5.1.2. MESURES EN SITUACIÓ D'ALERTA

Entre les mesures a prendre en aquest estat es trobarien les següents:
que segons el tipus de mesura establiment segons:

- Organització i control:
 - Prohibicions d'ús de fonts ornamentals.
- Demanda:
 - Reducció de les dotacions per a reg.
 - Increment de l'ús d'aigua no potable.
 - Reducció dotacions neteja urbana.
 - Reducció de dotació de piscines
- Preventives i preparatòries:
 - Planificació i preparació del control i vigilància.
- Administració i gestió:
 - Aturada de plantacions.
 - Intensificació de mesures per als usos municipals.

S'adjunta Taula amb el detall de les mesures a aplicar en aquest estat.

5.1.3. MESURES EN SITUACIÓ D'EXCEPCIONALITAT

Entre les mesures a prendre en aquest estat es trobarien les següents:

- Organització i control:
 - Control del compliment de les mesures.

S'adjunta Taula amb el detall de les mesures a aplicar en aquest estat.

5.1.4. MESURES EN SITUACIÓ D'EMERGÈNCIA

Entre les mesures a prendre en aquest estat es trobarien les següents:

- Organització i control:
 - Utilització d'aigües no potables.
 - Restriccions per a usos municipals i domèstics.
- Demanda:



- Reducció de dotació per a reg, només es pot fer reg de supervivència.
- Reducció de datacions de neteja viària.
- Prohibicions d'ús d'emplenat de piscines.

- Administració i gestió:

- Incorporació de noves fonts de recursos a les xarxes potables.

En estat d'emergència II :

- Increment en la intensitat de l'aplicació de les mesures de l'estat d'Emergència I.

En estat d'emergència III :

- Increment en la intensitat de l'aplicació de les mesures de l'estat d'Emergència II.

S'adjunta Taula amb el detall de les mesures a aplicar en aquest estat.

Amb l'aplicació de totes les mesures referides, les dades de consum que es donarien en els diferents nivells de sequera, serien els següents:

ESTAT DE SEQUERA	TIPUS DE MESURA	codi - Mesura	NOM DE LA MESURA	OBJECTIUS DE LA MESURA	ACCIONS	MESURA RECOMANADA/OBLIGATÒRIA	ENS RESPONSABLE D'APLICAR i VIGILAR LA MESURA	ENS SUPERVISOR/COORDINADOR	Descripció dels mitjans Materials destinats a l'aplicació de la mesura	Descripció dels mitjans humans destinats a l'aplicació de la mesura	Nivell d'acompliment de la mesura (0-100%)	Altres possibles impactes derivats de l'aplicació de la mesura
PRE-ALERTA	Demanda	D-2-ADM	Campanyes i promoció d'implantació d'elements estalviadors en l'àmbit domèstic	Reduir el consum domèstic	Promocionar campanyes i promoció de la substitució d'electrodomèstics més eficients en el consum d'aigua, així com subministrament d'airejadors per les aixetes i promoció de reguladors d'ACS. A aplicar des de l'escenari d'Alerta.	Obligatòria	Ajuntaments	Ajuntaments	Els adscrits al Comitè de Sequera	Tècnics i operatius adscrits al Servei	100%	Mesura aplicada
PRE-ALERTA	Demanda	D-3-ADM	Restriccions a demandes menys prioritàries	Reduir el consum	Proposar l'eventual aplicació de restriccions als diferents tipus d'usuaris, com poden ser restriccions a les demandes menys prioritàries: usos econòmics que no generin béns de primera necessitat. A aplicar des de l'escenari d'Alerta	Obligatòria	Ajuntaments	Ajuntaments	Els adscrits al Comitè de Sequera	Tècnics i operatius adscrits al Servei	100%	Mesura aplicada
PRE-ALERTA	Demanda	D-4-ADM	Limitacions addicionals a l'ús de l'aigua a instal·lacions esportives	Reduir el consum	Proposar limitacions addicionals i/o prohibicions a l'ús de l'aigua en instal·lacions esportives, ja siguin públiques o privades, i en actes i/o espais públics. A aplicar des de l'escenari d'Alerta	Obligatòria	Ajuntaments	AMB - Ajuntaments	Els adscrits al Comitè de Sequera	Tècnics i operatius adscrits al Servei	100%	Mesura aplicada

PRE-ALERTA	Demanda	D-5-ADM	Pla d'estalvi a grans consumidors	Reduir el consum dels grans consumidors	Demandar a tots els grans consumidors del municipi que desenvolupin un Pla d'Estalvi específic enfocat a reduir els seus consums en cas de sequera, les conclusions dels quals s'hauran d'incloure al PE.	Obligatòria	AjunGrans consumidors - taments	Ajuntaments	Els adscrits al Comitè de Sequera	Tècnics i operatius adscrits al Servei	50%	Mesura en fase d'execució
PRE-ALERTA	Preparatòria	P-2-ADM	Comprovació captacions subterrànies	Preparació del funcionament de les captacions recuperades en la sequera 2006-2008.	Comprovació de les captacions (bombes, plantes de tractament,...) Comprovació dels contractes elèctrics. Resolució de les incidències que es detectin.	Obligatòria	Ajuntament.	AMB – ajuntaments	Els adscrits al Comitè de Sequera	Tècnics i operatius adscrits al Servei	-	No aplica
ALERTA	Demanda	D-7-ADM	Reducció de les dotacions per a reg	Reducció del consum d'aigua convencional per a usos municipals	Es redueix el consum de reg a una dotació de 2.500 m3/ha/any. I s'ha de fer en horari de menor insolació (de 20h a 8h).	Obligatòria	Ajuntaments	Ajuntaments	Els adscrits al Comitè de Sequera	Tècnics i operatius adscrits al Servei	100%	Mesura en fase d'execució
ALERTA	Organització i control	O-2-ADM	Posada en servei captacions subterrànies de sequera	Obtenir recurs de substitució, incrementant els recursos alternatius respecte als convencionals.	Posada en funcionament de les captacions de sequera existents al municipi o al territori, i de totes aquelles fonts pròpies de què disposi. A aplicar a partir del règim d'explotació definit al PES o al títol concessional corresponent. En cas que no quedi definit, al PE caldrà establir el règim de funcionament proposat en cada estat de sequera.	Obligatòria	Ajuntament	AMB - Ajuntaments	Els adscrits al Comitè de Sequera	Tècnics i operatius adscrits al Servei		En fase d'estudi



ALERTA	Demanda	D-8-ADM	Increment d'ús d'aigua no potable	Reducció del consum d'aigua convencional per a usos municipals	Es redueix el consum d'aigua potable per reg i se substitueix per aigua freàtica (previsió de dipòsits i camions cisterna)	Recomanada	Ajuntaments	Ajuntaments	Els adscrits al Comitè de Sequera	Tècnics i operatius adscrits al Servei	50%	Mesura en fase d'execució
ALERTA	Demanda	D-9-ADM	Reducció dotacions neteja urbana	Reducció del consum d'aigua convencional per a usos municipals	Es redueix al mínim la neteja urbana amb aigua no potable en un 80% del seu volum total.	Recomanada	Ajuntaments	Ajuntaments	Els adscrits al Comitè de Sequera	Tècnics i operatius adscrits al Servei	50%	Mesura en fase d'execució
ALERTA	Demanda	D-10-ADM	Reducció dotació piscines	Reducció del consum d'aigua convencional per a usos municipals	Es limita la utilització d'aigua per l'ompliment de piscines.	Obligatòria	Ajuntaments	Ajuntaments	Els adscrits al Comitè de Sequera	Tècnics i operatius adscrits al Servei	50%	Mesura en fase d'execució
EXCEPCIONALITAT	Organització i control	O-7-ADM	Control del compliment	Verificar i fer el seguiment del compliment de les mesures	Intensificació de les tasques de control per part de la policia a partir dels reglaments, Bans, etc.	Obligatòria	Ajuntaments	Ajuntaments	Els adscrits al Comitè de Sequera	Tècnics i operatius adscrits al Servei	50%	Mesura en fase d'execució
EMERGÈNCIA:												

I	Administració i gestió	AD-3-ADM	Incorporació de noves fonts de recursos a les xarxes de potable:	Aplicació de les mesures de reducció en tots els usos i àmbits	Si en les fases anteriors s'han identificat possibles noves fonts de recursos, es procedirà a la recuperació i incorporació d'aquestes fonts abandonades o procedents de noves captacions per a substitució, si cal, d'usos amb aigües no potables. Sempre caldrà comptar amb l'autorització de l'ACA. Es tractarà de mesures d'Emergència, pel que en principi no es farà ús d'aquests recursos una vegada finalitzi l'episodi de sequera.	Obligatòria	TOTS ELS ACTORS	Ajuntaments - AMB	Els adscrits al Comitè de Sequera	Tècnics i operatius adscrits al Servei		
I	Administració i gestió	AD-4-ADM	Utilització d'aigües pluvials no potables	Aplicació de les mesures de reducció en tots els usos i àmbits	Fomentar també la utilització d'aigües de pluja per part de particulars, comerços i indústries. Es pot afegir la reutilització d'aigües grises. La reutilització d'aigües negres ja requereix tractaments més complexos i han de ser gestionades a nivell municipal.	Obligatòria	Ajuntaments	Ajuntaments	Els adscrits al Comitè de Sequera	Tècnics i operatius adscrits al Servei		
I	Organització i control	O-9-ADM	Restriccions per a usos municipals i domèstics	Aplicació de les mesures de reducció en tots els usos i àmbits	S'afegeixen més restriccions en el reg, permetent només l'ús d'aigües no procedents de la xarxa municipal d'aigua potable.	Obligatòria	Ajuntaments - AMB - usuaris	Ajuntaments - AMB	Els adscrits al Comitè de Sequera	Tècnics i operatius adscrits al Servei		



I	Demanda	D-12-ADM	Reducció dotació per a reg, només es pot fer reg de supervivència	Aplicació de les mesures de reducció en tots els usos i àmbits	Prohibit l'ús d'aigua per al reg de jardins i zones verdes. Únicament s'admet reg de supervivència d'arbres catalogats o jardins singulars amb aigua freàtica.	Obligatòria	Ajuntaments - AMB - usuaris	Ajuntaments - AMB	Els adscrits al Comitè de Sequera	Tècnics i operatius adscrits al Servei		
I	Demanda	D-13-ADM	Reducció dotacions neteja urbana	Aplicació de les mesures de reducció en tots els usos i àmbits	Reducció al mínim de la neteja viària i amb aigua no potable.	Obligatòria	Ajuntaments	Ajuntaments	Els adscrits al Comitè de Sequera	Tècnics i operatius adscrits al Servei		
I	Demanda	D-14-ADM	Prohibicions d'ús emplenat piscines	Aplicació de les mesures de reducció en tots els usos i àmbits	Es prohibeix l'ompliment total o parcial de qualsevol tipus de piscina, excepte les d'aigua de mar que s'omplin i es buidin sense connexió a les xarxes d'abastament i sanejament.	Obligatòria	Ajuntaments - AMB - usuaris	Ajuntaments - AMB	Els adscrits al Comitè de Sequera	Tècnics i operatius adscrits al Servei		
I	Demanda	D-15-ADM	Prohibicions d'ús per neteja de vehicles	Aplicació de les mesures de reducció en tots els usos i àmbits	Es prohibeix la neteja de qualsevol tipus de vehicle, excepte que la neteja es realitzi a establiments comercials de neteja de vehicles.	Obligatòria	Ajuntaments - AMB - usuaris	Ajuntaments - AMB	Els adscrits al Comitè de Sequera	Tècnics i operatius adscrits al Servei		
II				Increment en l'intensitat de l'Aplicació de les mesures de l'estat d'Emergència I		Obligatòria	TOTS ELS ACTORS	AMB - Ajuntaments	Els adscrits al Comitè de Sequera	Tècnics i operatius adscrits al Servei		



Ajuntament de Ripollet

+ciutat!

Ajuntament de Ripollet
Carrer de Balmes, 2
08291 Ripollet
Barcelona
Tel. 935 04 60 00
ripollet.cat

III				Increment en l'intensitat de l'Aplicació de les mesures de l'estat d'Emergència II		Obligatòria	TOTS ELS ACTORS	AMB - Ajuntaments	Els adscrits al Comitè de Sequera	Tècnics i operatius adscrits al Servei		
-----	--	--	--	------------------------------------------------------------------------------------	--	-------------	-----------------	-------------------	-----------------------------------	----------------------------------------	--	--



5.2. MESURES GESTOR

5.2.1. MESURES EN SITUACIÓ DE NORMALITAT I PREALERTA

Les mesures a adoptar en aquest estadi són de preparació, de definició d'objectius d'estalvi i d'actuacions a realitzar, seguint els criteris:

- Control de xarxa: Cal verificar el bon funcionament l'estat dels components que conformen la infraestructura, és a dir, sectorització de la xarxa i control de consums excessius.
- Estratègia de funcionament: Convé planificar diferents escenaris de funcionament per tal de minimitzar les fuites i millorar el rendiment de la infraestructura, és a dir, control de pressions de bombament per evitar volums de fuites.

S'adjunta Taula amb el detall de les mesures a aplicar en aquest estat.

5.2.2. MESURES EN SITUACIÓ D'ALERTA

Entre les mesures a prendre en aquest estat es trobarien les següents:

- Preparació de l'aplicació de les mesures de reducció dels usos urbans en fase d'Excepcionalitat.
- Inici tasques de suport a l'ajuntament en la redacció del ban, ordenança o reglament adreçat a la fase d'excepcionalitat. Intensificació de les tasques de control per part de la Policia Municipal.

S'adjunta Taula amb el detall de les mesures a aplicar en aquest estat.

5.2.3. MESURES EN SITUACIÓ D'EXCEPCIONALITAT

Entre les mesures a prendre en aquest estat es trobarien les següents:

- Preparació d'una eventual aplicació de restriccions en la fase d'emergència
- Inici tasques de suport a l'ajuntament en la redacció del ban, ordenança o reglament adreçat a la fase d'emergència.
- Comprovació de les maniobres de xarxa.

S'adjunta Taula amb el detall de les mesures a aplicar en aquest estat.

5.2.4. MESURES EN SITUACIÓ D'EMERGÈNCIA

Les mesures a prendre en situació d'emergència consistiran en la intensificació de les mesures previstes en les anteriors fases de sequera i podran incloure els talls de subministrament nocturn.

Tanmateix, es considera que abans d'arribar a la situació d'emergència, el comitè de sequera junt amb l'Agència Catalana de l'Aigua hauran pogut avaluar la necessitat de mesures més intensives en aquesta fase.



Ajuntament de Ripollet

+ciutat!

Ajuntament de Ripollet

Carrer de Balmes, 2

08291 Ripollet

Barcelona

Tel. 935 04 60 00

ripollet.cat

Qualsevol mesura de tall de subministrament l'aprovarà el comitè del Pla de Sequera.

Taula 8. Tipus de mesures segons els estats d'alerta.

ESTAT DE SEQUERA	TIPUS DE MESURA	codi - Mesura	NOM DE LA MESURA	OBJECTIUS DE LA MESURA	ACCIONS	MESURA RECOMANADA/OBLIGATÒRIA	ENS RESPONSABLE D'APLICAR I VIGILAR LA MESURA	ENS SUPERVISOR/COORDINADOR	Descripció dels mitjans Materials destinats a l'aplicació de la mesura	Descripció dels mitjans humans destinats a l'aplicació de la mesura	Nivell d'acompliment de la mesura (0-100%)	Altres possible impactes derivats de l'aplicació de la mesura
NORMALITAT	Preparatòria	P-1-OPER	Gestió en normalitat	Verificar els sistemes de control i gestió del sistema d'abastament	Les habituals per assolir un servei de qualitat i eficient.	Recomanada	Ens titulars o prestadors del servei d'abastament	AMB – ajuntaments	Els adscrits al Comitè de Sequera	Tècnics i operatius adscrits al Servei	100	Mesura aplicada
PRE-ALERTA	Preparatòria - Estructural	P-4-OPER	Millora de la sectorització de la xarxa	Tenir millor capacitat de control dels sectors d'abastament, per a poder fer-hi actuacions d'operació i control de forma independent	Redacció d'un pla de millores per aconseguir un nivell de sectorització suficient per operar la xarxa en temps de sequera.	Recomanada	Ens titulars o prestadors del servei d'abastament	AMB - Ajuntaments	Els adscrits al Comitè de Sequera	Tècnics i operatius adscrits al Servei	50	Xarxa sectoritzada parcialment
PRE-ALERTA	Preparatòria - Estructural	P-5-OPER	Reducció de pressions en la xarxa	Reduir les fuites de xarxa i d'usuaris	Planificació i redacció d'un pla d'actuació per a instal·lar sistemes de reducció de pressió actius i passius i amb control horari. Redacció d'un protocol per actuar sobre les pressions nocturnes de la xarxa.	Recomanada	Ens titulars o prestadors del servei d'abastament	AMB - Ajuntaments	Els adscrits al Comitè de Sequera	Tècnics i operatius adscrits al Servei	75	Pendent de planificació
PRE-ALERTA	Preparatòria - Estructural	P-6-OPER	Implantació d'anàlisi i balanços diaris del sistema	Cal tenir informació dels balanços hídrics dels sistemes, sectors i subsectors. Aigua lliurada a la xarxa i registrada.	Preparació d'eines informàtiques per tenir informació actualitzada dels consums globals del sistema	Recomanada	Ens titulars o prestadors del servei d'abastament	AMB - Ajuntaments	Els adscrits al Comitè de Sequera	Tècnics i operatius adscrits al Servei	100	Disponible



ALERTA	Organització i control	O-1-OPER	Detecció de consums excessius	Detecció de possibles fuites dels usuaris i detecció d'activitats restringides	Augment de la vigilància i implementació de les eines i mesures per a la detecció de consums excessius i anòmals, així com l'augment de la vigilància per a detectar activitats restringides als usuaris. Comunicació als funcionaris locals i a la policia municipal de quines són les activitats restringides i la forma d'actuar davant d'un incompliment. A aplicar a partir de l'escenari d'Alerta.	Obligatòria	Ens titulars o prestadors del servei	AMB - Ajuntaments	Els adscrits al Comitè de Sequera	Tècnics i operatius asdcrits al Servei		Es disposen de dades de consums per detectar excessius
ALERTA	Organització i control	O-3-OPER	Campanyes de detecció de fuites	Millora del rendiment de la xarxa	Aplicar tècniques de correlació de la xarxa, contrast amb consums mínims nocturns i utilització de geofons per localització de fuites i planificació de la reparació.	Recomanada	Ens titulars o prestadors del servei d'abastament	AMB – ajuntaments	Els adscrits al Comitè de Sequera	Tècnics i operatius asdcrits al Servei		En aplicació continuada
ALERTA	Organització i control	O-4-OPER	Renovació del parc de comptadors	Millora del comptatge	Substitució de comptadors antics, per comptadors amb bona qualitat de mesura Classe C - R180 (norma MID). Seria bo que també poguessin transmetre les dades a temps real.	Recomanada	Ens titulars o prestadors del servei d'abastament	AMB – ajuntaments	Els adscrits al Comitè de Sequera	Tècnics i operatius asdcrits al Servei		E lparc de comptadors està en renovació continuada per antics o per inoperables.
ALERTA	Organització i control	O-5-OPER	Persecució del frau i control de consums no comptabilitzats	Millora del rendiment	Augment de la vigilància de camp i l'augment de l'anàlisi estadístic de les lectures.	Recomanada	Ens titulars o prestadors del servei d'abastament	AMB – ajuntaments	Els adscrits al Comitè de Sequera	Tècnics i operatius asdcrits al Servei		En coordinació amb Policia Local
ALERTA	Organització i control	O-6-OPER	Reducció de pressions en la xarxa	Reducció de fuites i millora del rendiment	Posada en marxa dles protocols de reducció de pressions d'acord amb els protocols i actuacions fetes en l'estadi de pre-alerta.	Recomanada	Ens titulars o prestadors del servei d'abastament	AMB – ajuntaments	Els adscrits al Comitè de Sequera	Tècnics i operatius asdcrits al Servei		En fase d'estudi
EXCEPCIONALITAT	Organització i control	O-7-OPER	Increment de la persecució del frau i control de consums no comptabilitzats	Millora del rendiment	Augment de la vigilància de camp i l'augment de l'anàlisi estadístic de les lectures.	Recomanada	Ens titulars o prestadors del servei d'abastament	AMB – ajuntaments	Els adscrits al Comitè de Sequera	Tècnics i operatius asdcrits al Servei		Com O-5-OPER
EXCEPCIONALITAT	Organització i control	O-8-OPER	Reducció de pressions en la xarxa	Reducció de fuites i millora del rendiment	Augment de les franjes horaries de reducció de pressions	Recomanada	Ens titulars o prestadors del servei d'abastament	AMB – ajuntaments	Els adscrits al Comitè de Sequera	Tècnics i operatius asdcrits al Servei		Instal·lació de vàlvules reductores de pressió en Parcs i Jardins



EMERGÈNCIA										Tècnics i operatius asdcrits al Servei		
I	Organització i control	O-9-OPER	Increment i augment de les mesures ja aplicades en estat d'alerta i excepcionalitat	Reducció de fuites i millora del rendiment	-	Recomanada	Ens titulars o prestadors del servei d'abastament i sanejament	AMB – ajuntaments	Els adscrits al Comitè de Sequera	Tècnics i operatius asdcrits al Servei		
I	Organització i control	O-10-OPER	Talls de subministrament nocturn	Reducció en tots els usos i àmbits	Mesura només aplicable en cas d'emergència, sempre assegurant el subministrament del usuaris sensibles.	Recomanada	Ens titulars o prestadors del servei d'abastament i sanejament	AMB – ajuntaments	Els adscrits al Comitè de Sequera	Tècnics i operatius asdcrits al Servei		Tallar subministrament nocturn durant 4 hores
I	Organització i control	O-11-OPER	Subministrament mitjançant camions cisterna	Subministrament d'emergència per a zones no connectades a les xarxes principals	Mesura aplicable en cas d'abastament en punts on no hi hagues subministrament alternatiu.	Recomanada	Ens titulars o prestadors del servei d'abastament i sanejament	AMB – ajuntaments	Els adscrits al Comitè de Sequera	Tècnics i operatius asdcrits al Servei		Segons demanda en cas d'aplicar-se
II				Increment en l'intensitat de l'Aplicació de les mesures de l'estat d'Emergència I		Obligatòria	Ens titulars o prestadors del servei d'abastament i sanejament	AMB – ajuntaments	Els adscrits al Comitè de Sequera	Tècnics i operatius asdcrits al Servei		
III				Increment en l'intensitat de l'Aplicació de les mesures de l'estat d'Emergència II		Obligatòria	Ens titulars o prestadors del servei d'abastament i sanejament	AMB – ajuntaments	Els adscrits al Comitè de Sequera	Tècnics i operatius asdcrits al Servei		



Impacte mesura 3 Emergència I D-12-ADM (Reducció dotació per a reg, només es pot fer reg de supervivència)		2.500	2.500	2.500	2.500	2.500	2.500	2.500	2.500	2.500	2.500	2.500	2.500	2.500	30.000
Impacte mesura 4 Emergència I D-13-ADM (Reducció dotacions neteja urbana)		100	100	100	100	100	100	100	100	100	100	100	100	100	1.200
Impacte mesura 5 Emergència I D-14-ADM (Prohibicions d'ús emplenat piscines)		200	200	200	200	200	200	200	200	200	200	200	200	200	2.400
Impacte mesura 6 Emergència I D-15-ADM (Prohibicions d'ús per neteja de vehicles)		115	115	115	115	115	115	115	115	115	115	115	115	115	1.380
Sumatori impacte mesures municipals en estat d'emergència I		15.265	15.265	15.265	15.265	15.265	15.265	15.265	15.265	15.265	15.265	15.265	15.265	15.265	197.580
Mesures d'aplicació pels operadors (veure codis exemple en Taula_Guia_pràctica_v11.xlsx_full_taula_mesures_prestadors)	EMERGÈNCIA I														
Sumatori impacte mesures operadors en estat d'excepcionalitat		600	600	600	600	600	600	600	600	600	600	600	600	600	28.800
Impacte mesura 2 - Emergència I - O-9-OPER (Increment i augment de les mesures ja aplicades)		1.400	1.400	1.400	1.400	1.400	1.400	1.400	1.400	1.400	1.400	1.400	1.400	1.400	16.800
Sumatori impacte mesures operadors en estat d'Emergència I		2.000	2.000	2.000	2.000	2.000	2.000	2.000	2.000	2.000	2.000	2.000	2.000	2.000	45.600
Sumatori impacte mesures municipals + mesures operadors en estat d'emergència I (els impactes mensuals d'aquestes cel·les son els que s'hauran de comptabilitar en la taula principal com a estalvis mensuals)		17.265	17.265	17.265	17.265	17.265	17.265	17.265	17.265	17.265	17.265	17.265	17.265	17.265	243.180

Mesures d'aplicació municipal i/o supra municipal (veure codis exemple en Taula_Guia_pràctica_v7.xlsx_full_taula_mesures_Ajuntaments_AMB)	EMERGÈNCIA II														
Sumatori impacte mesures municipals en estat d'emergència I		15.265	15.265	15.265	15.265	15.265	15.265	15.265	15.265	15.265	15.265	15.265	15.265	15.265	197.580
Impacte mesura 1 - Emergència II (Increment en l'intensitat de l'Aplicació de les mesures de l'estat d'Emergència I)		200	200	200	200	200	200	200	200	200	200	200	200	200	2.400
Sumatori impacte mesures municipals en estat d'emergència II		15.465	15.465	15.465	15.465	15.465	15.465	15.465	15.465	15.465	15.465	15.465	15.465	15.465	199.980
Mesures d'aplicació pels operadors (veure codis exemple en Taula_Guia_pràctica_v11.xlsx_full_taula_mesures_prestadors)	EMERGÈNCIA II														
Sumatori impacte mesures operadors en estat d'Emergència I		2.000	2.000	2.000	2.000	2.000	2.000	2.000	2.000	2.000	2.000	2.000	2.000	2.000	45.600
Impacte mesura 1 - Emergència II (Increment en l'intensitat de l'Aplicació de les mesures de l'estat d'Emergència I)		200	200	200	200	200	200	200	200	200	200	200	200	200	2.400
Sumatori impacte mesures operadors en estat d'Emergència II		2.200	2.200	2.200	2.200	2.200	2.200	2.200	2.200	2.200	2.200	2.200	2.200	2.200	48.000
Sumatori impacte mesures municipals + mesures operadors en estat d'emergència II (els impactes mensuals d'aquestes cel·les son els que s'hauran de comptabilitar en la taula principal com a estalvis mensuals)		17.665	17.665	17.665	17.665	17.665	17.665	17.665	17.665	17.665	17.665	17.665	17.665	17.665	247.980

Mesures d'aplicació municipal i/o supra municipal (veure codis exemple en Taula_Guia_pràctica_v7.xlsx_full_taula_mesures_Ajuntaments_AMB)	EMERGÈNCIA III														
Sumatori impacte mesures municipals en estat d'emergència II		15.465	15.465	15.465	15.465	15.465	15.465	15.465	15.465	15.465	15.465	15.465	15.465	15.465	199.980
Impacte mesura 1 - Emergència III (Increment en l'intensitat de l'Aplicació de les mesures de l'estat d'Emergència II)		200	200	200	200	200	200	200	200	200	200	200	200	200	2.400
Sumatori impacte mesures municipals en estat d'emergència III		15.665	15.665	15.665	15.665	15.665	15.665	15.665	15.665	15.665	15.665	15.665	15.665	15.665	202.380
Mesures d'aplicació pels operadors (veure codis exemple en Taula_Guia_pràctica_v11.xlsx_full_taula_mesures_prestadors)	EMERGÈNCIA III														
Sumatori impacte mesures operadors en estat d'Emergència II		2.200	2.200	2.200	2.200	2.200	2.200	2.200	2.200	2.200	2.200	2.200	2.200	2.200	48.000
Impacte mesura 1 - Emergència III (Increment en l'intensitat de l'Aplicació de les mesures de l'estat d'Emergència II)		200	200	200	200	200	200	200	200	200	200	200	200	200	2.400
Sumatori impacte mesures operadors en estat d'Emergència III		2.400	2.400	2.400	2.400	2.400	2.400	2.400	2.400	2.400	2.400	2.400	2.400	2.400	50.400
Sumatori impacte mesures municipals + mesures operadors en estat d'emergència III (els impactes mensuals d'aquestes cel·les son els que s'hauran de comptabilitar en la taula principal com a estalvis mensuals)		18.065	18.065	18.065	18.065	18.065	18.065	18.065	18.065	18.065	18.065	18.065	18.065	18.065	252.780

Ripollet		GENER	FEBRER	MARÇ	ABRIL	MAIG	JUNY	JULIOL	AGOST	SETEMBRE	OCTUBRE	NOVEMBRE	DESEMBRE	ANUAL	
Població mensual segons Annex 3 - PES (hab equivalents)		37.434	37.487	37.528	37.645	37.650	37.675	37.791	37.937	37.701	37.598	37.483	37.454	37.615	
CONSUM REAL MUNICIPIS AMB D'ACORD AMB LES DADES 2019 (VOLUMS SUBMINISTRATS)															
	NORMALITAT	199.659	181.984	197.566	184.111	201.745	204.015	210.956	193.309	202.855	208.348	200.636	200.472	2.385.654	
ESCENARI D'ALERTA - SUPERÀVIT/ DÈFICIT D'AIGUA D'ACORD AMB LES DOTACIONS LÍMIT CAPÍTOL 5.4; I ANNEXOS 3, 4 I 5 DEL PES															
	DOTACIONS MENSUALS (m3)	ALERTA	GENER	FEBRER	MARÇ	ABRIL	MAIG	JUNY	JULIOL	AGOST	SETEMBRE	OCTUBRE	NOVEMBRE	DESEMBRE	ANUAL
Excedent o deficit	250	90.455	80.425	93.276	98.227	90.043	78.548	81.924	100.703	79.903	83.037	80.487	89.797	1.046.823	
Impacte mesures Cabals estimats d'estalvi i/o d'ampliació de recurs (m3/mes)		6.650	6.650	6.650	6.650	6.650	6.650	6.650	6.650	6.650	6.650	6.650	6.650	79.800	
Excedent o deficit aplicant mesures mesures (m3/mes)		97.105	87.075	99.926	104.877	96.693	85.198	88.574	107.353	86.553	89.687	87.137	96.447	1.126.623	
ESCENARI D'EXCEPCIONALITAT - SUPERÀVIT/ DÈFICIT D'AIGUA D'ACORD AMB LES DOTACIONS LÍMIT CAPÍTOL 5.4; I ANNEXOS 3, 4 I 5 DEL PES															
	DOTACIONS MENSUALS (m3)	EXCEPCIONALITAT	GENER	FEBRER	MARÇ	ABRIL	MAIG	JUNY	JULIOL	AGOST	SETEMBRE	OCTUBRE	NOVEMBRE	DESEMBRE	ANUAL

Excedent o dèficit	230	67.245	59.432	70.009	75.640	66.700	55.943	58.494	77.182	57.282	59.726	57.997	66.575	772.225
Impacte mesures Cabals estimats d'estalvi i/o d'ampliació de recurs (m3/mes)		5.450	5.450	5.450	5.450	5.450	5.450	5.450	5.450	5.450	5.450	5.450	5.450	65.400
Excedent o dèficit aplicant mesures mesures (m3/mes)		72.695	64.882	75.459	81.090	72.150	61.393	63.944	82.632	62.732	65.176	63.447	72.025	837.625
ESCENARI D'EMERGÈNCIA I - SUPERÀVIT/ DÈFICIT D'AIGUA D'ACORD AMB LES DOTACIONS LÍMIT CAPÍTOL 5.4; I ANNEXOS 3, 4 I 5 DEL PES														
DOTACIONS MENSUALS (m3)	EMERGÈNCIA I	GENER	FEBRER	MARÇ	ABRIL	MAIG	JUNY	JULIOL	AGOST	SETEMBRE	OCTUBRE	NOVEMBRE	DESEMBRE	ANUAL
Excedent o dèficit	200	32.432	27.943	35.108	41.759	31.685	22.035	23.348	41.901	23.352	24.760	24.262	31.743	360.327
Impacte mesures Cabals estimats d'estalvi i/o d'ampliació de recurs (m3/mes)		17.265	17.265	17.265	17.265	17.265	17.265	17.265	17.265	17.265	17.265	17.265	17.265	207.180
Excedent o dèficit aplicant mesures mesures (m3/mes)		49.697	45.208	52.373	59.024	48.950	39.300	40.613	59.166	40.617	42.025	41.527	49.008	567.507
ESCENARI D'EMERGÈNCIA II - SUPERÀVIT/ DÈFICIT D'AIGUA D'ACORD AMB LES DOTACIONS LÍMIT CAPÍTOL 5.4; I ANNEXOS 3, 4 I 5 DEL PES														
DOTACIONS MENSUALS (m3)	EMERGÈNCIA II	GENER	FEBRER	MARÇ	ABRIL	MAIG	JUNY	JULIOL	AGOST	SETEMBRE	OCTUBRE	NOVEMBRE	DESEMBRE	ANUAL
Excedent o dèficit	180	9.223	6.950	11.840	19.172	8.342	-570	-82	18.380	731	1.449	1.772	8.522	85.729
Impacte mesures Cabals estimats d'estalvi i/o d'ampliació de recurs (m3/mes)		17.665	17.665	17.665	17.665	17.665	17.665	17.665	17.665	17.665	17.665	17.665	17.665	211.980
Excedent o dèficit aplicant mesures mesures (m3/mes)		26.888	24.615	29.505	36.837	26.007	17.095	17.583	36.045	18.396	19.114	19.437	26.187	297.709
ESCENARI D'EMERGÈNCIA III - SUPERÀVIT/ DÈFICIT D'AIGUA D'ACORD AMB LES DOTACIONS LÍMIT CAPÍTOL 5.4; I ANNEXOS 3, 4 I 5 DEL PES														
DOTACIONS MENSUALS (m3)	EMERGÈNCIA III	GENER	FEBRER	MARÇ	ABRIL	MAIG	JUNY	JULIOL	AGOST	SETEMBRE	OCTUBRE	NOV.	DESEMBRE	ANUAL
Excedent o dèficit	160	-13.986	-14.042	-11.427	-3.415	-15.001	-23.175	-23.513	-5.141	-21.890	-21.862	-20.717	-14.700	-188.869
Impacte mesures Cabals estimats d'estalvi i/o d'ampliació de recurs (m3/mes)		18.065	18.065	18.065	18.065	18.065	18.065	18.065	18.065	18.065	18.065	18.065	18.065	216.780
Excedent o dèficit aplicant mesures mesures (m3/mes)		4.079	4.023	6.638	14.650	3.064	-5.110	-5.448	12.924	-3.825	-3.797	-2.652	3.365	27.911

Cal esmentar que fins que no s'arribi a l'escenari d'emergència II, concretament als mesos de Juny i Juliol, tindríem un dèficit de 570 m3 i 82 m3 que s'eixugarien en cas d'aplicar les mesures descrites. El mateix passaria en l'escenari d'emergència III, ens els que tots els mesos hi hauria dèficit que quedarien eixugats amb les mesures plantejades excepte els mesos de Juny, Juliol, Setembre, Octubre i Novembre, es valoraria la incorporació de noves mesures al Pla en el marc del Comitè de Sequera.

6. RÈGIM SANCIONADOR

El règim sancionador és el que queda definit per a tot l'àmbit metropolità d'acord amb el Reglament general del servei metropolità d'abastament domiciliari aprovat per l'Entitat Metropolitana de Servis Hidràulics i Tractaments de Residus de l'Àrea Metropolitana de Barcelona (última modificació publicada al BOPB el 31/03/2008), d'aigua i, específicament, en relació amb el règim jurídic aplicable en situacions d'excepcionalitat o d'emergència de sequera.

En qualsevol cas, aquest règim sancionador serà el que s'aprovi en cada moment.

7. APLICACIÓ I REVISIÓ DEL PE

En coherència amb l'ACORD GOV/1/2020, de 8 de gener, pel qual s'aprova el Pla especial d'actuació en situació d'alerta i eventual sequera, que estableix que el Pla especial d'actuació en situació d'alerta i eventual sequera es revisa almenys cada sis anys seguint el mateix procediment seguit per a la seva elaboració i aprovació, tal i com estableixen els articles 21.3, 20.1 i 19 del Reglament de la planificació hidrològica, aprovat per Decret 380/2006, de 10 d'octubre (RPH), s'estableix el mateix període de revisió per al Pla d'emergència municipal. El Pla especial d'actuació en situació d'alerta i eventual sequera produeix els seus efectes fins a l'aprovació i publicació de la seva revisió.

Sens perjudici d'això, el Pla es pot revisar quan s'hi vulguin introduir canvis significatius en la seva organització o mesures d'actuació o per avançament en la revisió del PES.

ANNEX 1 - BAN TIPUS

Ban municipal davant la situació de sequera

TEMES: TERRITORI, MEDI AMBIENT I ENERGIA

L'alcalde/ssa de Ripollet, (nom i cognoms), ha dictat el ban següent en relació a la situació de sequera que viu Catalunya i les seves repercussions al nostre municipi.

dia, mes, any - hora

L'actual situació de sequera a gairebé tot Catalunya i, sobretot, a la conca hidrogràfica del Llobregat, ha portat el Govern de la Generalitat a aprovar el Decret 1/2023, de 285 de febrer, pel qual s'estableixen mesures extraordinàries i urgents per fer front a la situació de sequera excepcional en l'àmbit del districte de conca fluvial de Catalunya, que defineix les condicions generals per a la gestió dels recursos hídrics.

L'alcalde/ssa de Ripollet, en l'ús de les facultats que li confereix la normativa vigent, ordena les mesures cautelars següents, establertes en el Decret dictat per la Generalitat de Catalunya:

Primera

Es prohibeix l'ús d'aigua potable en els casos següents:
(enumerar mesures)

Segona

En compliment del Reglament general del servei metropolità d'abastament domiciliari d'aigua i, específicament, en relació amb el règim jurídic aplicable en situacions d'excepcionalitat o d'emergència de sequera, se sancionaran les infraccions que es produeixin pel no compliment de les mesures exposades. Les sancions poden arribar fins als 3.000 euros en funció de la gravetat de l'incompliment.

Tercera

L'Ajuntament fa una crida a les ripolletenques i els ripolletencs perquè, per responsabilitat i solidaritat, assegurin el compliment d'aquestes normes, amb caràcter immediat, i agrairà qualsevol informació de pèrdua o ús indegut d'aigua potable.

A Ripollet, data

L'alcalde/ssa
(nom i cognoms)

ANNEX 2 – DIRECTORI DE CONTACTES

COMITÈ TÈCNIC MUNICIPAL DE SEQUERA		
Àrea	Nom	Càrrec
Serveis Municipals	Eduard Jover Valentí	Enginyer municipal.
Medi Ambient	Rosa Moragas Moreno	Tècnica de Medi Ambient municipal.
Àmbit de Ciutat i Sostenibilitat	Oriol Bayó Padró	Coordinador de l'Àmbit de ciutat i Sostenibilitat
Policia Local	Vicente Pacheco Pacheco	Cap i Sargent de la Policia Local de Ripollet.
Empresa gestora del servei (SOREA)	Albert Llord Sala	Cap de Distribució

Responsable d'actualització i revisió del PE:

El coordinador de l'Àmbit de Ciutat i Sostenibilitat de l'Ajuntament de Ripollet

Oriol Bayó Padró

ANNEX 3 - ESTRATÈGIA DE COMUNICACIÓ DAVANT SITUACIONS DE SEQUERA

Proposta d'estratègia comunicativa:

Es gestionarà la informació i la difusió de les accions de prevenció i atenció associades a la possible emergència per sequera de l'Ajuntament de Ripollet. Segons l'escenari de sequera s'aniran introduint unes mesures o altres. El Comitè Tècnic municipal de Sequera serà la font oficial de referència d'informació, així com organismes i agències públics vinculats a la sequera (ACA, AMB...).

Atès el pes del consum domèstic en el consum total d'aigua del municipi, serà important implantar una estratègia enfocada a l'acció i a la sensibilització de la població a col·laborar, informant què és la sequera, com afecta i què s'ha de tenir en compte.

Veure Consells a la població per promoure l'estalvi d'aigua.

Valorar la producció de material audiovisual propi, aprofitant el teixit associatiu, escoles, comerç i empreses i altres col·lectius i persones que poden explicar les mesures per potenciar l'estalvi d'aigua als diferents àmbits. Es podrà optar per organitzar reunions informatives i tallers (xerojardineria, a la llar, a l'hort...).

Informar a la població de la campanya de comunicació a través dels mitjans de comunicació municipals, xarxes socials institucionals, mitjans de comunicació locals i resta de mitjans de difusió a l'abast de l'Ajuntament. També es podrà optar per la difusió de missatges de veu per megafonia fixa o mòbil.

Preveure incloure a les campanyes informació sobre les conseqüències potencials que la sequera pot tenir sobre altres riscos, com les onades de calor, la pèrdua qualitat de l'aigua/l'aire, el risc d'incendi forestal, entre altres.

Gestionar espais virtuals institucionals al portal municipal ripollet.cat i les xarxes socials institucionals per difondre la informació que es generi a fi de donar resposta a les necessitats de la població potencialment afectada, així com donar a conèixer les restriccions i les actuacions que està duent a terme l'Ajuntament.

Igualment, es podrà establir un telèfon d'informació de referència únic per a consultes relacionades amb la sequera. Els serveis amb atenció a la ciutadania (OAC, OMIC, Policia Local, així com de la empresa concessionària) hauran de disposar de la informació actualitzada sobre les restriccions.

La persona responsable de Comunicació liderarà la gestió de la comunicació institucional cap a la població. Es recomana determinar que la persona portaveu de l'Ajuntament per a la comunicació de crisi derivada d'una situació greu de sequera sigui el regidor/a de Protecció del Medi.

A continuació es plantegen algunes **propostes d'accions segons cada escenari de sequera:**

Escenari Pre-alerta

- Planificació de les campanyes de sensibilització a la ciutadania que es duran a terme en cas d'activació d'alerta: Els recursos d'educació ambiental s'orientaran en assolir un màxim estalvi i eficiència en l'ús de l'aigua. Concretament es treballarà en 2 línies a través de mitjans propis: Accions de difusió de la necessitat d'estalvi i ús responsable en situació d'escassetat.
- Col·laboració en difondre campanyes impulsades per institucions implicades en la gestió de l'aigua.
- Planificació de les campanyes de sensibilització específiques adreçades als grans consumidors d'aigua
- Planificació d'accions de formació/informació internes a les diferents dependències o serveis municipals, així com als operadors que treballen per a l'Ajuntament, que poden veure's afectats per les mesures aplicables en cadascun dels escenaris de sequera.
- Inici redacció del ban d'alcaldia pel cas d'activació de l'escenari d'alerta.

Alerta

- Aprovació del ban d'alcaldia en escenari d'alerta.
- Campanya de comunicació de l'estat d'alerta, amb missatge explicatiu de situació i mesures que s'estan duent a terme.
- Posada en marxa les campanyes de sensibilització i de comunicació adreçades a les persones consumidores que han de prendre mesures específiques.
- Intensificar les campanyes de formació/informació internes.
- Inici redacció del ban d'alcaldia pel cas d'activació de la fase d'Excepcionalitat.

Excepcionalitat

- Aprovació del ban d'alcaldia en escenari d'excepcionalitat.
- Campanya de comunicació de l'estat d'excepcionalitat amb missatge explicatiu de situació i mesures que s'estan duent a terme.
- Intensificar les campanyes de sensibilització i de comunicació adreçades a les persones consumidores que han de prendre mesures específiques.
- Intensificar encara més les campanyes de formació/informació internes.
- Inici redacció del ban d'alcaldia pel cas d'activació de l'escenari d'Emergència

Emergència

- Aprovació del ban d'alcaldia en escenari d'emergència.
- Campanyes de comunicació de l'estat d'emergència amb missatge explicatiu de situació i mesures que s'estan duent a terme.
- Aprofundiment en les campanyes de sensibilització i de comunicació adreçades als consumidors que han de prendre mesures específiques.
- Comunicació directa de mesures i possibles afectacions als clients sensibles.
- Estudiar la via de comunicació individualitzada a la població (per exemple: en cas de talls de subministrament diari/setmanal a la ciutat, cartells de porteria que informin de la mesura).
- Aprofundiment en les campanyes de formació/informació internes.

CONSELLS A LA POBLACIÓ PER PROMOURE L'ESTALVI D'AIGUA

Una persona pot arribar a consumir entre 100 i 200 litres d'aigua potable en un dia, un bé escàs que cal preservar i evitar-ne el malbaratament. Si es prenen mesures per estalviar-la, es pot arribar a reduir en un 30% el consum continu d'aigua a les llars.

Mesures fàcils de portar a terme:

- **Tancar les aixetes quan no s'utilitzen**
En rentar-se les mans o les dents es consumeixen entre 2 i 18 litres d'aigua (una aixeta oberta raja a 10 litres/minut), segons si la persona deixa córrer l'aigua inútilment o bé tanca l'aixeta mentre s'ensabona, es neteja les dents, s'afaita o renta els plats a mà.
- **Incorporar a les aixetes dispositius reductors del cabal**
Són econòmics i senzills de col·locar, ja que s'enrosquen a les mateixes aixetes i redueixen el consum d'aigua fins a un 50%. Si cal canviar les aixetes, posar monocomandament; el seu consum d'aigua és de 6 a 8 litres/minut.
- **No descongelar els aliments sota l'aixeta**
Si es treuen amb temps del congelador o es descongelen amb el microones s'aconsegueix no malbaratar aigua.
- **Dutxar-se en lloc de banyar-se**
Quan es dutxa una persona consumeix entre 30 i 80 litres d'aigua, mentre que per omplir una banyera són necessaris entre 200 i 300 litres.

També és important aprofitar l'aigua que surt mentre s'espera que s'escalfi l'aigua de la dutxa, i en comptes de deixar-la perdre, recollir-la amb una galleda i utilitzar-la per netejar, regar, etc.
Hi ha dispositius reductors del cabal per a les aixetes de les dutxes que permeten estalviar fins a un 50% d'aigua.
- **Reparar les aixetes i cisternes dels vàters que perden aigua**
En el cas de fuites d'aigua, cada gota que cau cada dos segons sumen en total 6.000 litres d'aigua malbaratada a l'any, i un fil d'aigua que no s'atura són 36.000 litres/any. Si les fuites i es reparen les aixetes que degoten es pot aconseguir un estalvi de fins a 30 litres al dia.
- **Instal·lar cisternes de vàter amb doble càrrega**
Cada vegada que s'utilitza la cisterna del vàter es consumeixen entre 6 i 10 litres d'aigua. Una mesura per reduir aquesta quantitat és col·locar una o dues ampolles plenes de sorra dins del dipòsit del vàter o instal·lar un sistema de buidatge regulat, que permetrà reduir a la meitat el consum d'aigua. D'aquesta manera es pot evitar gastar uns 4.000 litres d'aigua l'any.
- **No utilitzar el vàter com a paperera**
D'aquesta manera s'evita gastar entre 6 i 10 litres d'aigua per cada vegada que s'activa la cisterna.
- **Posar la rentadora i el rentaplats amb la càrrega completa i utilitzar programes d'estalvi**
Un cicle d'una rentadora utilitza de 60 a 90 litres d'aigua (si la rentadora no és de baix consum, pot consumir uns 200 litres d'aigua), i el del rentavaixel·la de 18 a 30 litres. Cal tenir ambdós electrodomèstics a plena capacitat abans de posar-los en funcionament, el que permetrà estalviar aigua i energia elèctrica.
- **No utilitzar la mànega per a la neteja de vehicles**
Rentar el cotxe en un túnel de rentatge -que disposen d'instal·lacions que reciclen l'aigua- o amb una esponja i una galleda en lloc d'utilitzar la mànega, que pot consumir fins a 350 litres d'aigua.
- **Regar la gespa o les plantes de bon matí o al vespre per evitar l'evaporació de l'aigua**
Per regar una superfície de gespa de 100 m² són necessaris 400 litres d'aigua. Per reduir l'evaporació i estalviar aigua es recomana regar ben d'hora al matí o al vespre.
- **Millorar la qualitat de l'aigua**



Ajuntament de Ripollet

+ciutat!

Ajuntament de Ripollet

Carrer de Balmes, 2

08291 Ripollet

Barcelona

Tel. 935 04 60 00

ripollet.cat

Hi ha molts productes que s'aboquen a

l'aigüera que són de difícil eliminació o

nocius: pintura, oli, productes de neteja,

Cal separar-los i portar-los a la deixalleria.

dissolvents, etc. Un litre d'oli mineral pot contaminar 10.000 litres d'aigua.

Més material divulgatiu disponible al web de l'Agència Catalana de l'Aigua <http://aca.gencat.cat/ca/laca/campanyes-i-divulgacio/campanyes/estalvi-i-eficiencia-de-laigua/>